

## MISE EN RECIT DE LA TRANSITION ENERGETIQUE

Dans le cadre du projet LIFE\_LETsGO4Climate, un diagnostic a été lancé sur les territoires partenaires. L'objectif est de disposer d'un panorama initial du système énergétique, de bien comprendre le contexte (politique, économique, social, démographique...) de chaque territoire, et d'initier le récit de transition énergétique.

Ce diagnostic est réalisé à partir d'entretiens, de compilation de données issues de documents tels que les PCAET, des données énergétiques fournies par les partenaires du programme et l'observatoire régional, mais aussi d'une enquête citoyenne (197 réponses).

Population : 65 927 hab.

Superficie : 1 058 km<sup>2</sup>

Département : Loiret (45) et Loir-et-Cher (41)

Consommation énergétique : 2 786 GWh/an

Production énergétique : 313 GWh/an



**Engagé dans le projet LIFE\_LETsGO4Climate depuis  
le 01.07.2021**



LIFE20 GIC/FR/001820 - LIFE\_LETsGO4Climate

The LIFE\_LETsGO4Climate project has received funding from the LIFE Programme of the European Union.

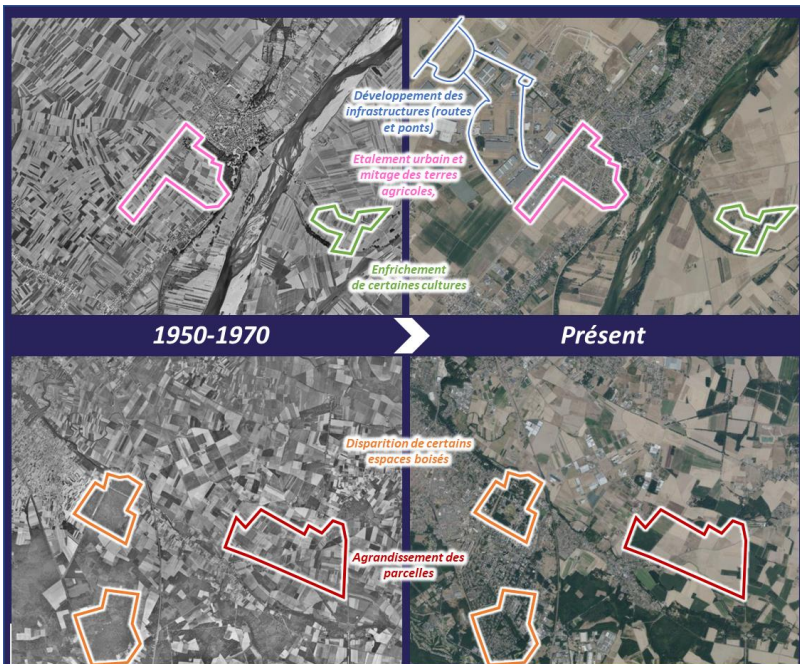
Le projet LIFE\_LETsGO4Climate est co-financé par le Programme LIFE de l'Union Européenne.



Ce diagnostic  
a été réalisé par les cabinets :



## Les métamorphoses de ces dernières décennies : déjà une question d'énergie



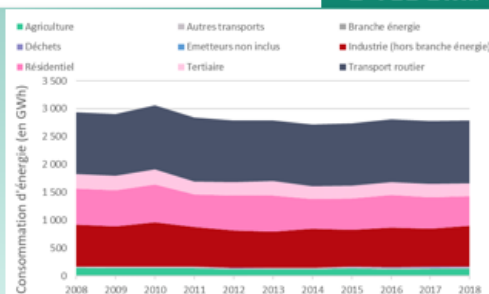
Le développement économique initié lors des 30 Glorieuses et de la mise en place de la politique agricole commune (PAC) transformera profondément le territoire. Le développement des infrastructures signalées sur les images s'accompagne d'une zone industrielle et commerciale, qui a remplacé des espaces agricoles. Si la Beauce, grande productrice de céréales, est historiquement le « grenier de la France », la taille des parcelles a considérablement augmenté, faisant basculer l'agriculture du territoire vers un modèle de culture plus intensif et en openfield. Parallèlement, la population du Pays Loire Beauce a suivi les évolutions départementales (x2 entre 1950 et aujourd'hui). Cette croissance démographique s'est accompagnée d'un étalement urbain, au détriment d'espaces naturels et agricoles.

## Loire Beauce et l'énergie aujourd'hui

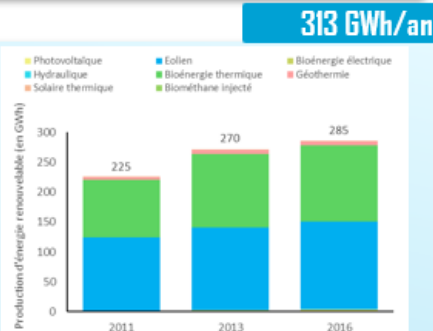
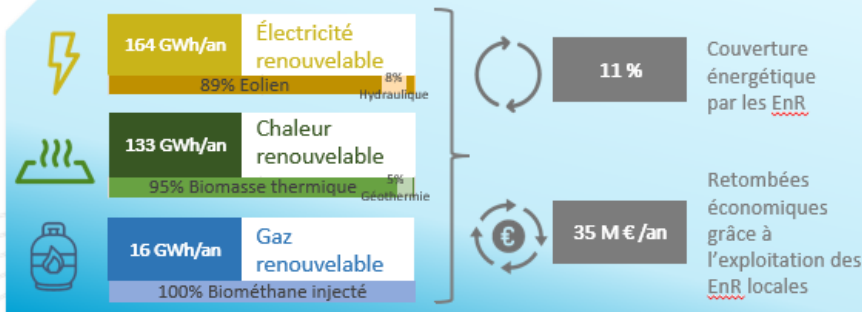
### NOTRE TERRITOIRE CONSOMME DE L'ÉNERGIE...



Données adace.ligair.fr 2018 & FACETE



### ... ET EN PRODUIT DÉJÀ !



Données adace.ligair.fr 2018 & FACETE

## Forces du territoire

Une économie innovante au service de la transition énergétique



Des acteurs publics déjà investis



Une dynamique citoyenne en mouvement



Un potentiel de production d'énergies renouvelables important



*Le PETR Loire Beauce peut compter sur un écosystème d'acteurs économiques engagés dans l'économie circulaire ainsi qu'un tissu associatif dynamique.*

## Vulnérabilités du territoire

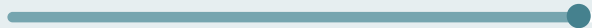
Une facture énergétique élevée



Une précarité énergétique importante



Dépendance à la voiture individuelle



*Le territoire fait face à un double défi pour réduire ses consommations d'énergie :*

- **Le logement** : plus de la moitié des logements ont été construits avant les premières réglementations thermiques (avant 1974) et sont donc très énergivores, représentant un coût important pour leurs occupants ;
- **La mobilité** : L'urbanisation du territoire s'est faite de façon extensive et donne lieu à une forte dépendance à voiture individuelle.

## NOTRE TERRITOIRE PEUT ABAISSER SES CONSOMMATIONS

Le territoire se fixe les objectifs suivants pour réduire ses consommations énergétiques et ses émissions de GES à horizon 2050:

### Schéma de Cohérence Territoriale

- ▶ Réduire la consommation énergétique finale
- ▶ Réduire de 100 % les émissions de GES d'origine énergétique.

### Le Contrat d'Objectif Territorial Energie-Climat et la stratégie LEADER du territoire vont dans ce sens :

- ➔ **Action 2** : Créer une dynamique territoriale partagée, pour mobiliser et sensibiliser autour des enjeux énergie-climat.
- ➔ **Action 3** : Promouvoir la performance énergétique et environnementale dans les bâtiments publics
- ➔ **Action 5** : Intégrer les enjeux énergie-climat dans les projets d'urbanisme
- ➔ **Action 6** : Développer les pratiques responsables en restauration collective
- ➔ **Action 8** : Préfigurer une Plateforme Territoriale de Rénovation Énergétique

### Stratégie LEADER

- ➔ **Objectif 2.1.** : Se diriger collectivement vers une société sobre et efficace en matière d'énergie

## ... ET S'APPUYER SUR SON POTENTIEL POUR PRODUIRE SON ENERGIE

### Le Contrat d'Objectif Territorial Energie-Climat et la stratégie LEADER du territoire vont dans ce sens :

- ➔ **Action 2** : Créer une dynamique territoriale partagée, pour mobiliser et sensibiliser autour des enjeux énergie-climat.
- ➔ **Action 4** : Initier des projets d'énergies renouvelables participatifs locaux
- ➔ **Action 5** : Intégrer les enjeux énergie-climat dans les projets d'urbanisme

### Stratégie LEADER

- ➔ **Objectif 2.2.** : Promouvoir les systèmes d'énergies renouvelables pour favoriser le passage à l'action

Le territoire se fixe les objectifs suivants pour couvrir la consommation d'énergie locale par des énergies renouvelables et de récupération à horizon 2050 :

### Schéma de Cohérence Territoriale

- ▶ Couverture de 100% des besoins



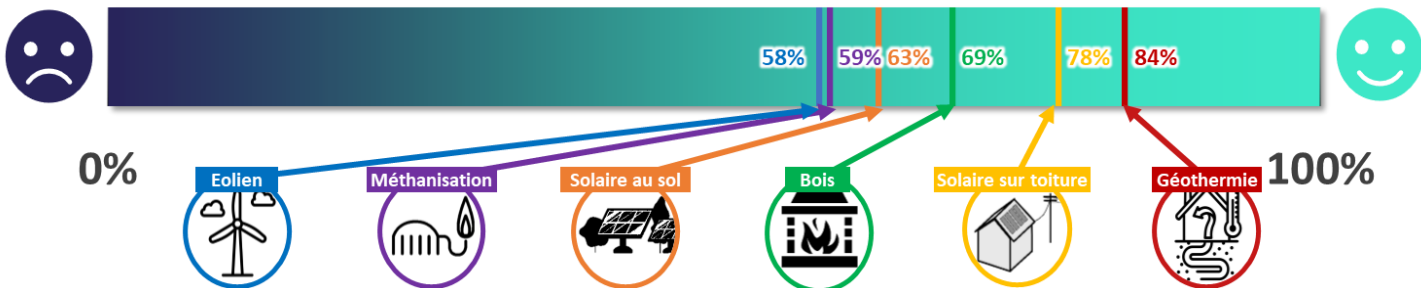
*En fonction des potentiels, du contexte territorial, des enjeux paysagers et patrimoniaux, et des enjeux de préservation de la biodiversité et des espaces agricoles.*

**Le COT EnR** soutient à 45% la mise en place de production de chaleur renouvelable pour les acteurs publics et privés (hors particuliers)



## Quelle acceptabilité des énergies renouvelables ?

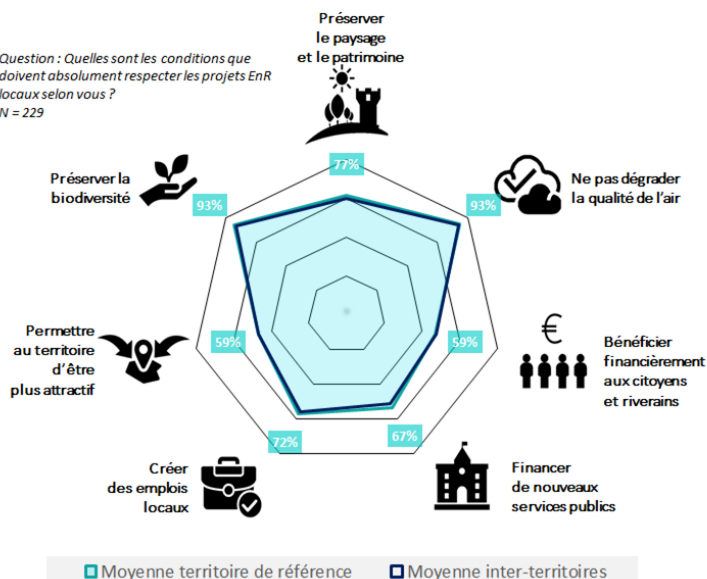
Question : Etes-vous favorable au déploiement des énergies renouvelables suivantes à l'échelle locale ?  
Nombre de répondants = 197



- **La géothermie, le solaire sur toiture** (photovoltaïque ou thermique) **et le bois-énergie** (dans une plus faible mesure) **sont les énergies renouvelables les plus appréciées**. Valorisées pour leur discrétion, leur usage est perçu de façon plus tangible et leurs inconvénients paraissent ainsi moins prégnants. Cependant, des préoccupations existent quant à l'origine des filières, leurs impacts environnementaux, voire sismiques pour la géothermie.
- **Le photovoltaïque au sol, la méthanisation et l'éolien sont plus critiqués**. La consommation de terres naturelles et agricoles et les potentielles nuisances visuelles et olfactives sont des préoccupations fréquemment évoquées, parfois comme critères de rejet pur et simple de ces EnR, mais souvent aussi comme des critères qui, s'ils sont respectés, peuvent rendre les projets associés acceptables.

## A quelles conditions peut-on développer des énergies renouvelables ?

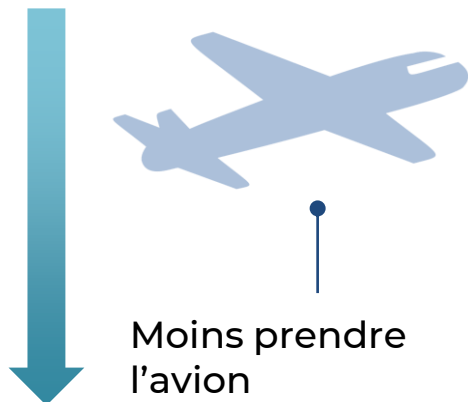
Question : Quelles sont les conditions que doivent absolument respecter les projets EnR locaux selon vous ?  
N = 229



- Les critères considérés en moyenne comme les plus importants sont la **préservation de la biodiversité** et le fait de ne pas dégrader la **qualité de l'air**
- Ils sont suivis par l'enjeu de **préservation du paysage et du patrimoine et la création d'emplois locaux**.
- Le **financement de nouveaux services publics, l'attractivité du territoire** et le bénéfice financier aux citoyens arrivent en troisième position. Ils ne sont pas considérés comme secondaires puisque leurs scores moyens dépassent pour chacun les 50%.

### Que sommes-nous prêts à faire pour accélérer la transition ?

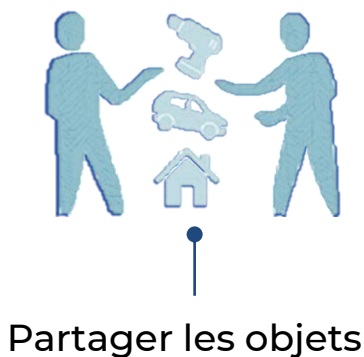
Je le fais déjà



Faire attention à la consommation énergétique chez moi



Je pourrais le faire



Participer à de la production d'énergies renouvelables



Je ne suis pas prêt



Ne plus posséder de voiture ou la partager



## Des projets déjà mis en œuvre



Cette association de Meung sur Loire agit localement en faveur des transitions écologiques et sociales citoyennes. Elle porte notamment un projet d'ombrière photovoltaïque sur le parvis de la gare de Meung-sur-Loire.



L'association des Ateliers LigéteRiens est une ressourcerie située à Tavers qui agit en faveur de l'économie circulaire, du lien social, de l'insertion et de l'emploi local.



Le Lab'O des possibles est un centre social localisé à Beaugency. Il propose des ateliers gratuits ouverts à tous afin de développer le lien social entre les générations et accompagne les initiatives des habitants et des associations.



La commune a manifesté un engagement précoce en faveur des transitions :

- Plusieurs de ses bâtiments communaux sous chauffés par géothermie,
- Un agenda 2030 réalisé en concertation avec un groupe d'habitants,
- Un travail sur l'aménagement et la préservation des espaces naturels sur son tronçon des berges de Loire,
- Une réflexion sur la réfection de sa voirie pour faciliter les mobilités piétonnes et décarbonées.

### Accompagnement à la modernisation de l'éclairage public

Ce projet avait pour objectif d'identifier les enjeux énergétiques liés à l'éclairage public en vue de réaliser des travaux de rénovations énergétiques cohérents et adaptés aux besoins réels des communes.

L'innovation de ce projet réside à la fois dans la mise en place d'une stratégie communale globale et pluriannuelle de rénovation du parc d'éclairage public ; et dans la forme de marché public que prend ce diagnostic.

Projet financé par l'ADEME et les fonds européens LEADER (avec 0€ de reste à charge pour la commune), la démarche s'est traduite ensuite en termes de travaux et de résultats : 4 000 luminaires remplacés permettant d'économiser plus 1 000 000 Kwh/an.

### Accompagnement pour l'approvisionnement en produits locaux, de saison et/ou de l'agriculture biologique

Ce projet a permis d'apporter un soutien à la filière agricole locale en proposant des débouchés et des productions beaucoup plus diversifiées » (offre d'une production locale). Il a permis aussi de structurer la demande afin d'augmenter la part des produits locaux, de saison et issus d'agricultures biologiques dans la restauration collective.

Le projet a permis de renforcer les liens entre les cuisiniers par la mise en commun d'un socle de connaissances théoriques, l'organisation de formation (cuisine végétarienne, cuisson basse température, création de menu, etc.) et la création d'un livre de recettes.