



LIFE  
**LETsGO4Climate**  
Un projet européen coordonné par  
la Région Centre-Val de Loire



## Pays Loire-Beauce

Diagnostic territorial de mise en récit  
de la transition énergétique



LIFE20 GIC/FR/001820 -LIFE\_LETsGO4Climate

The LIFE\_LETsGO4Climate project has received funding from the LIFE Programme of the European Union.

Le projet LIFE\_LETsGO4Climate est co-financé par le Programme LIFE de l'Union Européenne.

Plus qu'une Région, une chance pour l'environnement

[www.life-letsgo4climate.eu](http://www.life-letsgo4climate.eu)

AUXILIA  
CONSEIL EN TRANSITION

transitions

RÉPUBLIQUE  
FRANÇAISE  
Liberté  
Égalité  
Fraternité

ADEME  
AGENCE DE LA  
TRANSITION  
ÉCOLOGIQUE

Région  
Centre-Val de Loire

## / *Un territoire en mouvement*

La transition énergétique s'impose peu à peu à l'ensemble des acteurs du territoire. Pourtant, les thèmes de la transition sont techniques et les actions à réaliser sont perçues comme contraignantes, injustes ou impossibles. Il est donc nécessaire de déterminer leurs conditions de désirabilité, et de mettre en lumière ces grands enjeux en les rendant accessibles à tous pour créer **un récit commun mobilisateur**.

Afin de comprendre pourquoi nous en sommes arrivés à cette situation d'urgence et où nous devons aller, il est nécessaire de connaître la **dynamique du territoire**.

Nous allons envisager la relation entre le territoire et l'énergie tout au long de ce récit, qui comporte cinq grandes étapes :



1. L'histoire du territoire
2. L'urgence écologique
3. Le territoire aujourd'hui
4. La dynamique actuelle
5. Vers un futur souhaitable



## Histoire énergétique du territoire



LIFE  
**LETsGO4Climate**  
Un projet européen coordonné par  
la Région Centre-Val de Loire



## / L'histoire du territoire

**Le territoire de Loire Beauce a connu plusieurs évolutions au cours des derniers siècles.**

Au XVIII<sup>ème</sup> siècle, le territoire s'organisait déjà autour de petits bourgs et villages. Les déplacements étaient relativement courts car ils s'appuyaient principalement sur la force animale.

Si le XIX<sup>ème</sup> siècle marque l'arrivée des énergies fossiles avec le déploiement de l'usage du charbon, ce dernier transformera peu le territoire. En périphérie d'Orléans, il restera principalement qualifié par son architecture antérieure et son caractère rural. Cependant, l'arrivée du chemin de fer permet l'inscription du territoire dans des flux d'échanges à plus grande échelle.

Carte postale  
de la gare  
de Beaugency  
au XIX<sup>e</sup> siècle

Photo déposée par :  
cartespostales, à l'adresse  
<https://www.geneanet.org/cartes-postales/view/5027404#0>

Licence Creative Commons



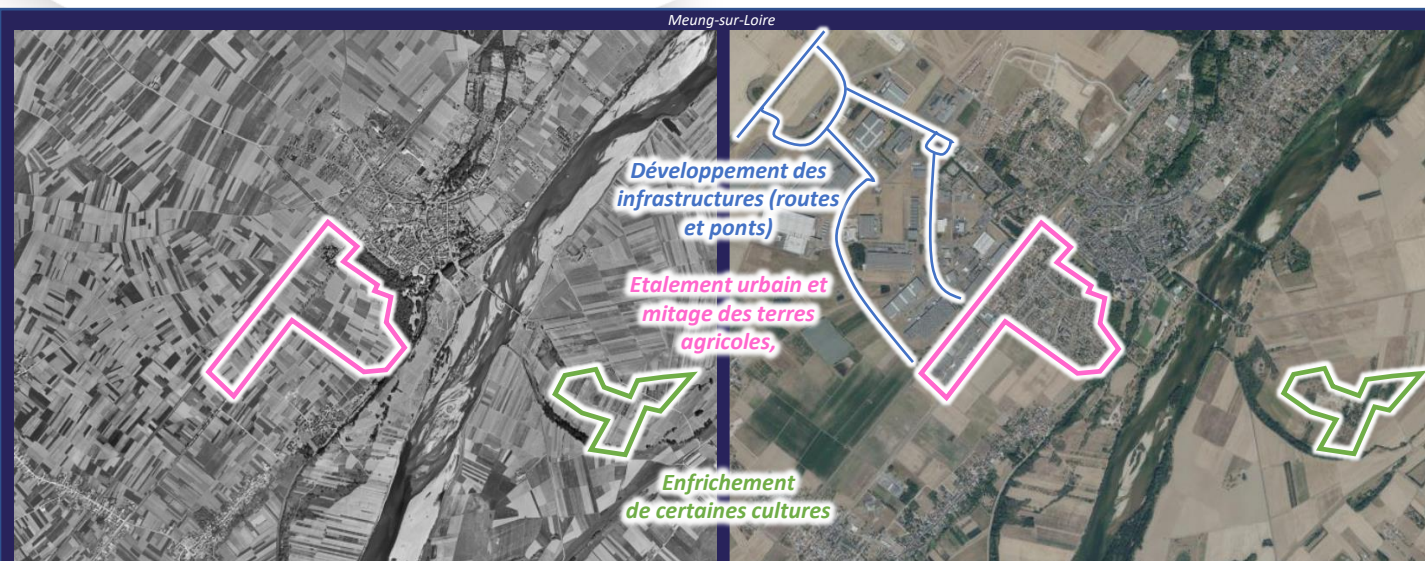
Et enfin, tout au long du XX<sup>e</sup> siècle se déploie le territoire que nous connaissons aujourd'hui, avec notamment la base aérienne de Bricy, en 1936. Les différentes infrastructures structurantes comme les routes, les autoroutes pour les déplacements ou les lignes à haute tension ont toutes à voir avec l'énergie d'une façon ou d'une autre. Tous ces éléments façonnent déjà le paysage du territoire et les modes de vie de ses habitants.

Nous avons pu assister à une révolution des modes de vie (communication, déplacement, chauffage,...) et à une métamorphose des paysages.

**Le déploiement à grande échelle des énergies fossiles a été l'ingrédient nécessaire pour permettre ces changements.**

C'est aujourd'hui une nouvelle histoire paysagère et énergétique qui s'écrit, dont il reste à définir les contours...

# / Les métamorphoses de ces dernières décennies



1950-1970

Présent



Le développement économique initié lors des 30 Glorieuses et de la mise en place de la politique agricole commune (PAC) transformera profondément le territoire. Le développement des infrastructures signalées sur les images s'accompagne d'une zone industrielle et commerciale, qui a remplacé des espaces agricoles.

Si la Beauce, grande productrice de céréales, est historiquement le « grenier de la France », la taille des parcelles a considérablement augmenté, faisant basculer l'agriculture du territoire vers un modèle de culture plus intensif et en *openfield*.

Parallèlement, la population du Pays Loire Beauce a suivi les évolutions départementales (x2 entre 1950 et aujourd'hui). Cette croissance démographique s'est accompagnée d'un étalement urbain, au détriment d'espaces naturels et agricoles.



# / Les relations entre notre territoire et ses énergies sur le temps long

Ancien-Régime- XVIIIe

XIXe

XXe : 50's

XXIe

## TRANSFORMATIONS SOCIETALES ET PAYSAGÈRES

Aujourd'hui  
Hier Demain

Petits bourgs et hameaux

Déplacements de proximité

Petites parcelles agricoles

Croissance urbaine

Essor du chemin de fer

Exode rural

Périurbanisation

Pavillonnaire, zonage urbain

Développement de l'automobile

Mécanisation de l'agriculture  
Agrandissement des parcelles

C'est la stratégie du territoire qui  
définira son évolution par rapport  
aux enjeux :

- De l'artificialisation des sols
- Des mobilités durables
- De l'alimentation
- De la transition énergétique



Nucléaire

Pétrole et gaz

Charbon

Bois

Autres énergies renouvelables (moulins à eau, à vent)

(photovoltaïque, éolien, méthanisation...)

Force musculaire

## CONSOMMATIONS ÉNERGÉTIQUES

Les évolutions de nos sociétés sont intimement liées à notre rapport à l'énergie.

Nous sommes passées d'un régime énergétique sobre reposant sur le bois, la force musculaire et certaines énergies renouvelables (eau, vent) dans de petits bourgs et en nous déplaçant peu à un modèle très urbanisé, propulsé par le développement de l'automobile et la mécanisation de l'agriculture. Ce faisant, nos consommations énergétiques et nos émissions de gaz à effet de serre ont augmenté, s'appuyant sur les produits pétroliers et le nucléaire. La suite de notre histoire dépendra de nos choix et de notre capacité à faire preuve de plus de sobriété, en consommant plus local et en nous reposant davantage sur les énergies renouvelables.

## Légende

Niveau de consommation  
par énergie



Niveau de consommation  
énergétique  
total



# 2

## L'urgence écologique



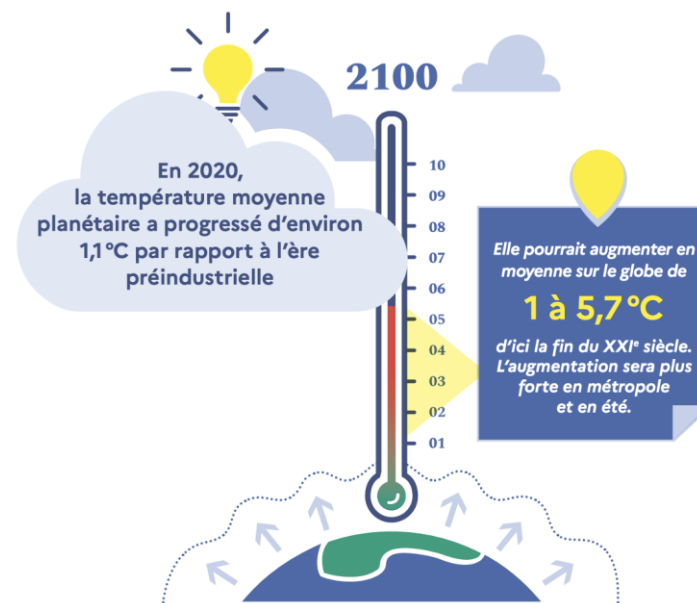
LIFE  
**LETsGO4Climate**  
Un projet européen coordonné par  
la Région Centre-Val de Loire

## / L'impact des activités humaines

Les gaz à effet de serre contenus dans l'atmosphère ont un rôle important dans la régulation du climat. Ils empêchent une large part de l'énergie solaire (les rayonnements infrarouges) d'être renvoyée de la Terre vers l'espace. C'est l'effet de serre. Grâce à lui, la température moyenne sur Terre est d'environ 15°C. Sans lui, elle serait de -18°C

L'effet de serre est déséquilibré par les activités humaines, en particulier l'utilisation des énergies fossiles (pétrole, gaz, charbon). Celles-ci provoquent artificiellement l'augmentation des concentrations de gaz à effet de serre dans l'atmosphère et, par conséquent, accentuent le réchauffement de notre planète.

Le CO<sub>2</sub> (dioxyde de carbone) représente près de 2/3 des émissions mondiales de gaz à effet de serre induites par les activités humaines et a la particularité de rester présent longtemps dans l'atmosphère. C'est pourquoi on mesure usuellement l'effet des autres gaz à effet de serre en équivalent CO<sub>2</sub> (eqCO<sub>2</sub>). Les émissions de CO<sub>2</sub> actuelles auront un impact sur les concentrations dans l'atmosphère et sur la température du globe pendant environ 100 ans.





## / Des conséquences déjà observables

**Le changement climatique est une réalité.** La perturbation des grands équilibres écologiques s'observe déjà : un milieu physique qui se modifie et des êtres vivants qui s'efforcent de s'adapter ou disparaissent. On commence aussi à envisager les conséquences sur les sociétés humaines : migrations forcées, multiplication des conflits (utilisation des ressources en eau, appropriation des terres fertiles...).

### Des conséquences multiples :

- **L'augmentation de la température de l'air** est l'un des signes les plus visibles du changement climatique. C'est pourquoi l'expression « réchauffement climatique » est fréquemment utilisée ;
- **Le niveau de la mer monte** : Depuis 1900, le niveau de la mer s'est élevé en moyenne d'environ 20 cm dans le monde, dont 5 cm les 15 dernières années ;
- **Les eaux s'acidifient** : Cette acidification représente un risque majeur pour les récifs coralliens et certains types de planctons, menaçant l'équilibre de nombreux écosystèmes ;
- **Les impacts sur la biodiversité** : De nombreuses modifications s'observent sur le monde du vivant : la migration et la ponte de certains oiseaux sont plus précoces, des espèces animales et végétales se déplacent vers les pôles ou vers des altitudes plus élevées.



**Les impacts du changement climatique** en France peuvent être différents d'une région à une autre, mais ils **concerneront tout le pays.**

**Le territoire a connu une forte sécheresse pendant l'été 2022.**

Les agriculteurs ont été particulièrement touchés, la production de pommes de terre en Beauce devrait diminuer de 15% par rapport à 2021

**En 2016, les inondations dans le Loiret** avaient notamment entraîné la fermeture de l'A10 à hauteur de Cercottes-Gidy.

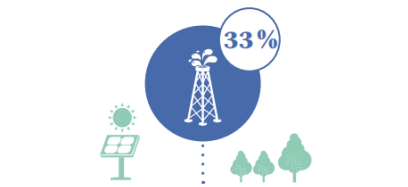
## / La nécessité d'agir et de se mobiliser collectivement

Compte tenu de l'inertie climatique, **l'augmentation des températures d'ici à la fin du siècle est inévitable et toutes les régions du monde sont concernées.** Mais il est encore possible de limiter la hausse des températures sur Terre. S'attaquer aux causes du changement climatique en maîtrisant les émissions de gaz à effet de serre (GES), c'est ce qu'on appelle l'atténuation.

Des réductions des émissions de GES sont possibles dans tous les secteurs. Les gestes individuels sont indispensables mais ne suffiront pas pour amener une véritable transition énergétique. **Il est donc nécessaire d'agir collectivement et de mobiliser l'ensemble des acteurs pour répondre à ces enjeux.**

### LES SECTEURS ÉMETTEURS DE GES DANS LE MONDE EN 2016 (%)

Source : CAIT/WRI ([www.climatewatchdata.org](http://www.climatewatchdata.org))



#### Production d'énergie

Réduire les consommations d'énergies fossiles (charbon, pétrole, gaz), maîtriser la consommation énergétique (efficacité énergétique des produits et sobriété), développer le recours aux énergies renouvelables...



#### Production industrielle

Privilégier les procédés les moins émetteurs de GES...



#### Agriculture, foresterie et autres affectations des terres

Limiter l'usage des engrais azotés, valoriser la méthanisation, favoriser le stockage du carbone dans les sols... N'importer que des bois issus de forêts gérées durablement...



#### Transports

Encourager le report modal en soutenant les mobilités actives et les véhicules sobres. Mutualiser les moyens de transport, développer des modes moins émetteurs de GES...



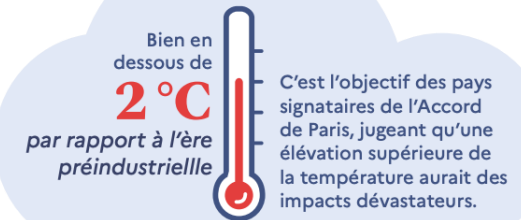
#### Bâtiments résidentiels et commerciaux

Rénover le parc existant et construire de nouveaux bâtiments économes en énergie...



#### Déchets et traitement de l'eau

Maîtriser les quantités de déchets produites, capter les émissions de méthane en décharge.



# 3

## Le territoire et l'énergie aujourd'hui

Quelles sont les capacités  
et les fragilités du  
territoire aujourd'hui en  
matière d'énergie ?



## / L'énergie et le Pays Loire Beauce, aujourd'hui

Face aux enjeux que nous venons d'évoquer, il est nécessaire de revenir sur notre territoire pour en comprendre les implications.

- **Une forte dépendance** : Avec 11 % des consommations énergétiques couvertes par des énergies renouvelables locales, il reste une marge de progression importante en matière de sobriété et d'efficacité énergétique, ainsi que de production énergétique. De plus, parmi les consommations actuelles, 75 % sont liées aux énergies fossiles.

Données odace.ligair.fr 2018 & FACETE

- Des enjeux importants pour **les entreprises** et pour **les ménages** du territoire :

- Le poids de l'énergie sur les ménages ne cesse de s'accroître, dans un territoire peu dense où les alternatives à la voiture sont encore peu nombreuses ;
- Le secteur économique représente 29 % des émissions du territoire et doit opérer sa transformation. L'industrie et la logistique sont des secteurs particulièrement concernés, fortement consommateurs d'énergie.

- **Des actions** sont d'ores et déjà mises en place pour répondre à ces enjeux :

- Des solutions sont à disposition **des entreprises** pour les accompagner **à réduire leurs émissions** ;
- Des filières présentes sur le territoire participent à l'identification **de nouvelles solutions pour accélérer la transition**, d'autres s'engagent et **font office de démonstrateurs**, et plusieurs **initiatives citoyennes impulsent des dynamiques locales** ;
- **Le Pays Loire Beauce (Le PETR, les deux communautés de communes et les communes) investissent les thématiques de la transition énergétique** et de plusieurs projets sont en cours :
  - **Sur les consommations énergétiques des logements**, les deux communautés de communes portent des Opérations programmées d'amélioration de l'habitat, et le PETR travaille à la construction d'une plateforme territoriale de rénovation énergétique ;
  - **Sur la production d'énergies renouvelables**, le PETR a souscrit à un Contrat d'objectif territorial EnR et accompagne les nombreux porteurs de projets locaux et communes volontaires.

# / Le Pays Loire Beauce et l'énergie, aujourd'hui

65 927 hab. (2019)

**2 786 GWh/an**

## NOTRE TERRITOIRE CONSOMME DE L'ENERGIE...



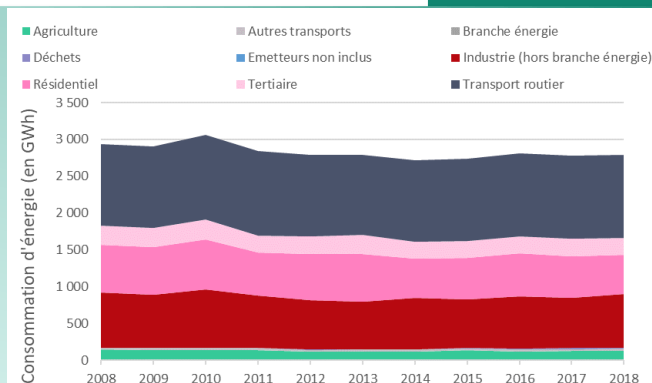
- 9% depuis 2010

754 M t.CO<sub>2</sub>e/an

108 Millions €/an

75 % d'énergies  
fossiles1 638 €/an par habitant  
(moyenne régionale : 2 598 €/an)

Données odace.ligair.fr 2018 &amp; FACETE



## ... ET EN PRODUIT DÉJÀ !



164 GWh/an

Électricité  
renouvelable

89% Eolien 8% Hydraulique



133 GWh/an

Chaleur  
renouvelable

95% Biomasse thermique 5% Géothermie



16 GWh/an

Gaz  
renouvelable

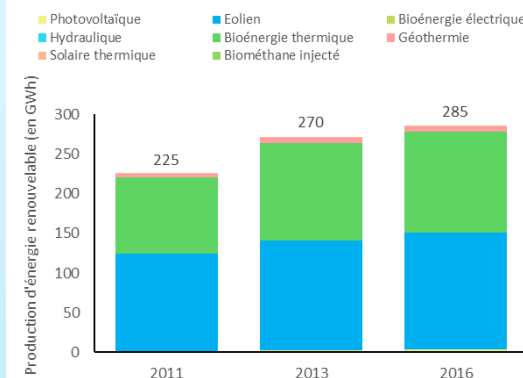
100% Biométhane injecté



11 %

Couverture  
énergétique  
par les EnR

35 M €/an

Retombées  
économiques  
grâce à  
l'exploitation des  
EnR locales**313 GWh/an**

Données odace.ligair.fr 2018 &amp; FACETE

- ▶ Bien que son économie soit diversifiée, **le territoire est très perméable à la conjoncture énergétique**. Ses échanges de produits industriels et agricoles sont directement ou indirectement (via la logistique) touchés par la variation des prix de l'énergie, et le poids des dépenses énergétiques liées aux transports et au logement ne cesse d'augmenter.
- ▶ Avec **11 % des consommations énergétiques couvertes par des énergies renouvelables (EnR) locales**, il reste une **marge de progression importante** pour réduire les consommations, développer les EnR sur le territoire et ainsi, **accroître son autonomie énergétique**. Cependant, le développement des EnR rencontre plusieurs freins. Par exemple, la présence de la base aérienne de Bricy rend ses abords impropres à l'éolien.

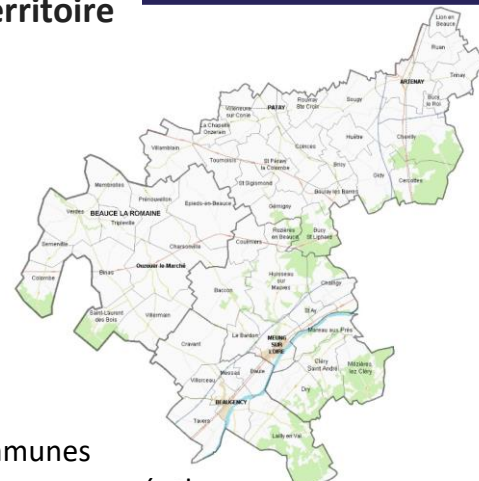
**Le Pôle d'Equilibre Territorial et Rural (PETR) du Pays Loire Beauce** réunit les Communautés de Communes de la Beauce Loirétaine et des Terres Val de Loire. Il poursuit une politique soutenue de transition écologique, en tant que territoire de projet aussi bien mobilisé en matière de développement économique, d'habitat, d'énergie ou encore de biodiversité.

Il entend agir en faveur d'un urbanisme durable via son schéma de cohérence territoriale (SCoT), soutenir la transition écologique et sociale via son contrat d'objectif territorial énergie-climat (COT EC), son agenda 21 – PCET, sa charte paysagère et architecturale, son contrat local de santé, son contrat d'objectif territorial Energies Renouvelables (COT EnR) des territoires ruraux de l'Orléanais et sa participation au programme européen LEADER.

### Des projets emblématiques :

- Education aux écocgestes, à tous les âges, en particulier à travers les actions Sherlock's Home et autres événements de sensibilisation, en partenariat avec l'ADIL.
- Promotion et financement des projets de rénovation énergétique des bâtiments publics et de l'éclairage public
- Appui aux initiatives citoyennes d'énergies renouvelables (ex : projet d'ombrières photovoltaïque d'1 Coup 2 Meung pour la Planète).
- Soutien au développement des pratiques responsables en restauration collective (local, plus végétal, respectueux de l'environnement)
- Mobilisation des agriculteurs pour l'adaptation au changement climatique

### Le territoire



**48 communes**

sur **2 Communautés de communes :**

Terres du Val de Loire et Beauce Loirétaine

**65 927 habitants**

Au sein du **bassin d'emplois d'Orléans**, à l'interface de ceux de Blois, Vendôme et Châteaudun

**435 797 habitants** dans la zone d'emploi

### Les exécutifs



**Frédéric  
CUILLERIER**

Le Président du  
Pays Loire Beauce.



**Pauline  
MARTIN**

La Présidente de la  
CC des Terres Val  
de Loire



**Thierry  
BRACQUEMOND**

Le Président de la  
CC de la Beauce  
Loirétaine

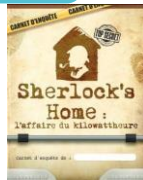


## / La collectivité en action

Les actions des collectivités **du Pays Loire Beauce** se déclinent pour améliorer les conditions de vie des citoyens et lutter contre le réchauffement climatique :

### La sobriété

**L'éducation aux écogestes**, à tous les âges à travers les actions Sherlock's Home, en partenariat avec l'ADIL, mais aussi bientôt dans les écoles avec le programme WATTY.



**La rénovation énergétique des logements** : organisation de balades thermiques, préfiguration d'une plateforme territoriale de rénovation énergétique.

Le Pays intervient en complémentarité avec les deux **Opération programmées d'amélioration de l'habitat (OPAH)** portées par les intercommunalités du territoire.

**La rénovation énergétique de bâtiments communaux** : accompagnement et financement de projets (via le Contrat Régional de Solidarité territoriale), sensibilisation à ces enjeux, capitalisation sur les chantiers exemplaires, instrumentation et suivi des bâtiments publics.

**La réduction des consommations de l'éclairage public** : appui à l'élaboration de diagnostics éclairage public pour les 48 communes du territoire, puis à la mise en œuvre d'actions de modernisation.

### Les énergies renouvelables

Le Pays accompagne techniquement, administrativement et financièrement les acteurs du territoire dans les projets d'investissement dans les **énergies renouvelables thermiques à travers son Contrat d'Objectif Territorial EnR**. Les projets soutenus sont déjà nombreux.

**Les installations d'énergies renouvelables sont déjà nombreuses :**

- **Photovoltaïque au sol** : à Beauce-La-Romaine, Sougy, Mézières-lez-Cléry
- **Eolien** : à Patay, Tournais, Beauce-la-Romaine (et en projet à Ruan et Cravant).
- **Géothermie** : Beaugency, Mareau-aux-Prés

**...Tout comme les réseaux de chaleur**, à Huisseau-sur-Mauves, Lailly-en-Val et Mareau-aux-Prés.

Le Pays participe activement à leur valorisation et met en œuvre des actions de sensibilisation et d'information les concernant.



### Les autres actions autour de la transition

Le PETR accompagne les agriculteurs pour adapter leurs pratiques au contexte climatique à travers :

- Des **actions d'information et de sensibilisation** aux impacts du changement climatique sur l'agriculture (présentation d'une étude, tables rondes)
- L'identification de débouchés aux **matériaux biosourcés** dans la rénovation des bâtiments dans le cadre de la préfiguration de la plateforme territoriale de rénovation énergétique
- Le soutien à l'expérimentation d'une **chaîne logistique de proximité** entre le pavillon des producteurs et les établissements de restauration collective du Pays Loire Beauce
- *A venir : soutien au développement des pratiques agroécologiques*

A travers le projet **Restau&Co**, il travaille avec la chambre d'agriculture et des centres restaurations collectives du territoire pour encourager l'approvisionnement local, la cuisine végétarienne, de saison et à basse consommation énergétique.



Le Pays Loire Beauce est déjà actif sur un certain nombre de thématiques avec plusieurs grands chantiers en cours. Ces ambitions vont pouvoir prendre forme dans le cadre du Plan Climat-Air-Énergie Territorial qui est en cours de préfiguration.

Elles pourront s'appuyer sur le SCoT, arrêté le 22 septembre 2022.

**Le Pays Loire Beauce s'inscrit dans la zone d'emploi d'Orléans sur toute sa façade Ouest**, à l'extrémité Nord de l'axe ligérien, la reliant à Blois et Tours. Il accueille ainsi des entreprises de toutes tailles. Ses communes occidentales sont également en lien avec les zones de Blois, de Vendôme et de Châteaudun. **L'économie du territoire est majoritairement tertiaire mais reste très diversifiée.**

### Quel est l'impact du secteur économique ?

Données odace.ligair.fr 2018 & FACETE



L'industrie et le tertiaire représentent **29% des émissions du territoire**, Soit 222 kt/an CO<sub>2</sub>e

L'agriculture, quant à elle, représente **14% des émissions.**



L'industrie représente **43% des consommations énergétiques**, Soit 631 GWh

**83%** de celles-ci concerne le **gaz naturel**, Soit 532 GWh

### Quelles solutions sont mobilisables ?



**Le Contrat d'Objectif Territorial Énergies Renouvelables (COT ENR)** co-porté par le PETR Loire Beauce vise à soutenir les projets d'investissement dans les énergies renouvelables thermiques.



La **CCI du Loiret** et celle du **Loir-et-Cher** accompagnent les entreprises de son territoire dans la **maîtrise de leur énergie** en leur proposant un panel de services (diagnostic, audit,...).



**Les Eco-Défis** valorisent, par la délivrance d'un label, les artisans et commerçants du territoire qui s'engagent (au choix) en faveur de la prévention et la gestion des déchets, des économies d'énergie, de l'eau, des transports ou encore des éco-produits.

# / Un territoire agricole à l'économie diversifiée

## Le tissu économique

Les Communautés de communes de Terres Val de Loire et de la Beauce Loirétaine accueillent à elles deux de nombreuses entreprises, réunies principalement à Gidy, Meung-sur-Loire, Artenay et Baule. Elles peuvent également profiter de leur proximité avec la métropole orléanaise.

- Cosmétique (**Caudalie**)
- Récupération et traitement des déchets (**Veolia, Setrad**),
- Humanitaire (**Fondation de l'armée du Salut**),
- Eau et milieux aquatiques (**DREAM**),
- Agroalimentaires (**Tereos, Leclerc, Super U**),
- Pharmaceutiques (**Servier**),
- Electronique (**MSL Circuits**)
- Equipement automobile (**Schaeffler, NGK Spark Plugs France**),
- Logistique et transports (**Amazon, Mory Ducros, Transports Tendron, La Poste**)
- Bâtiment (**Sabard**).

Filières d'intérêts



Fabriqueur de cosmétiques soucieux de son impact écologique, l'entreprise est un important employeur à Gidy, dans un bâtiment performant énergétiquement et alimenté par la géothermie. Son installation de géothermie a reçu 90 000 € (20% du coût) du fonds chaleur de l'ADEME.

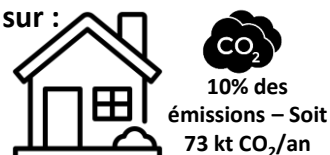


Installé à Orléans, son réseau d'acteurs d'entreprise, de la recherche et de la formation, dispose d'atouts pour être à la hauteur des enjeux de l'eau.

## / Les impacts sociaux

**Le coût de l'énergie** peut avoir un impact important sur les habitants du territoire. Ce phénomène s'est amplifié ces dernières années avec **l'envolée du prix des énergies**. L'augmentation de 22% en 10 ans de la facture énergétique par ménage nous permet d'avoir une idée de l'ampleur du phénomène. **Notamment sur :**

### Les consommations résidentielles



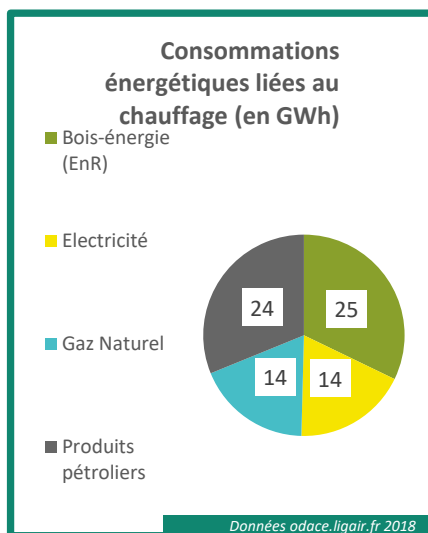
Données odace.ligair.fr 2018 & FACETE

#### Les consommations :

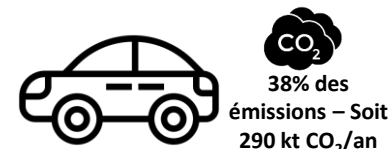
Le secteur résidentiel pèse pour 8% de la consommation énergétique territoriale. **Le chauffage** représente plus des deux tiers de la consommation du secteur (63%), suivi par l'électricité (19%), l'eau chaude (12%) et la cuisson (6 %).

#### Les modes de chauffage :

- Le fioul et le GPL pèsent encore pour 31% des consommations de chauffage tous logements confondus.
- Ils sont rivaux par le **bois-énergie, source principale de chauffage** avec un niveau de consommation équivalent ;
- L'électricité et le gaz couvrent les 30% de consommations restantes.



### Les déplacements



Données odace.ligair.fr 2018 & FACETE

#### Les consommations :

**Les transports routiers** représentent 36% des consommations énergétiques du territoire, la quasi-totalité étant issue de produits pétroliers. Dans ces consommations, les transports de voyageurs et de marchandises pèsent à part égale. Le diagnostic du Schéma de cohérence territoriale atteste d'un **manque de transports collectifs, d'itinéraires favorables aux modes actifs et d'aires de covoiturage**.

**84 %**

des déplacements domicile-travail sont réalisés en voiture, principalement en autosolisme

Données observatoire-des-territoires.gouv.fr 2018

**91 %**

des ménages possèdent au moins une voiture

**51 %**

en possèdent 2 ou plus

Données observatoire-des-territoires.gouv.fr 2018

La logistique est un secteur d'importance sur le territoire, qui accueille des entreprises comme **Amazon, Mory Ducros, Transports Tendron et La Poste**

**Le transport de marchandises** concerne avant tout des produits manufacturés (40%), les importations de combustibles solides, de produits pétroliers et de matières métallurgiques (34%) et les produits agricoles et animaux vivants (15%).





LIFE  
**LETsGO4Climate**  
Un projet européen coordonné par  
la Région Centre-Val de Loire

## / Les impacts sociaux

### Principaux enjeux pour le territoire :



L'âge et le mode de chauffage du bâti : **Plus de la moitié des logements ont été construits avant les premières réglementations thermiques** (avant 1974), ce sont les plus énergivores, mais aussi souvent ceux qui se chauffent encore au fioul.

Cette répartition des logements fait apparaître l'importance d'accompagner toutes les catégories de la population dans la rénovation thermique de leurs logements (si possible recourant aux écomatériaux), et dans le passage à des modes de chauffage peu carbonés (bois, électricité, biométhane).



Afin de réduire la vulnérabilité de la population à la crise énergétique, il est capital de **trouver des alternatives à la voiture individuelle quand c'est possible**, avec des modes de déplacement décarbonés (vélo et marche) ou moins polluants (covoiturage, transports en commun, véhicules électriques ou au biogaz).

*Le poids de l'énergie sur les ménages ne cesse de s'accroître, renforçant les précarités. Il est néanmoins possible d'agir pour réduire cet impact :*

- ▶ **Sur le logement**, les Communautés de communes de la Beauce Loirétaine et des Terres Val de Loire ont chacune lancé une **Opération Programmée d'Amélioration de l'Habitat (OPAH)** pour accompagner les plus précaires (conseils d'écogestes, aides à la rénovation).
- ▶ Le Pays cherche à lancer une **Plateforme territoriale de rénovation énergétique**, un espace d'accueil et d'information pour guider les particuliers et entreprises dans leurs projets de rénovation énergétique.

- ▶ **Sur les mobilités**, le Schéma de cohérence territoriale soutient les écomobilités et les deux communautés de communes ont investi la compétence, mais la mobilisation de tous les acteurs du territoire reste un enjeu clé.

# 4

La dynamique  
actuelle, entre  
présent et futur  
souhaitable



LIFE  
**LETSGO4Climate**  
Un projet européen coordonné par  
la Région Centre-Val de Loire

## */ Une dynamique en germe, entre présent et futur souhaitable*

Nous avons maintenant pris connaissance de notre situation de départ pour répondre à ces enjeux. Des actions et des projets sont déjà en place sur le territoire et montrent que le **territoire est déjà en mouvement, les germes de la transition sont déjà présentes.**

- ▶ **Le territoire et ses élus ont acté la transition énergétique, ont fixé un cap, et de grands projets :**
  - Un Schéma de Cohérence Territoriale qui se fixe les objectifs suivants :
    1. Réduire la consommation énergétique finale
    2. Atteindre 100% de la consommation d'énergies couverte par la production d'énergies renouvelables et de récupération en 2050.
    3. Réduire les émissions globales de gaz à effet de serre conformément à la loi énergie climat.
    4. Réduire de 100 % les émissions de GES d'origine énergétique à l'horizon 2050.
  - Un Plan climat air énergie territorial sera lancé en 2023 et une étude de préfiguration de la plateforme territoriale de rénovation énergétique a été menée.
- ▶ **Un ensemble d'acteurs déjà très actifs sur le territoire**
  - Le Pays Loire Beauce dispose d'un écosystème d'acteurs associatifs, économiques et institutionnels déjà mobilisé pour faire avancer la transition énergétique ;
  - Par exemple, **le premier projet d'ombrières photovoltaïques est porté par un collectif citoyen : un Coup de Meung pour la Planète.**

Grâce à **cette dynamique**, les acteurs du territoire nous montrent que la transition énergétique est sur une trajectoire ascendante.



## / Le Pays Loire Beauce et l'énergie, demain

### NOTRE TERRITOIRE PEUT ABAISSER SES CONSOMMATIONS

Le territoire se fixe les objectifs suivants pour réduire ses consommations énergétiques et ses émissions de GES à **horizon 2050**:

#### Schéma de Cohérence Territoriale

- ▶ Réduire la consommation énergétique finale
- ▶ Réduire de 100 % les émissions de GES d'origine énergétique.

#### *Le Contrat d'Objectif Territorial Energie-Climat et la stratégie LEADER du territoire vont dans ce sens :*

- ➔ **Action 2** : Créer une dynamique territoriale partagée, pour mobiliser et sensibiliser autour des enjeux énergie-climat.
- ➔ **Action 3** : Promouvoir la performance énergétique et environnementale dans les bâtiments publics
- ➔ **Action 5** : Intégrer les enjeux énergie-climat dans les projets d'urbanisme
- ➔ **Action 6** : Développer les pratiques responsables en restauration collective
- ➔ **Action 8** : Préfigurer une Plateforme Territoriale de Rénovation Énergétique

#### Stratégie LEADER

- ➔ **Objectif 2.1.** : Se diriger collectivement vers une société sobre et efficace en matière d'énergie

COT Energie-Climat

### ... ET S'APPUYER SUR SON POTENTIEL POUR PRODUIRE SON ENERGIE

Le territoire se fixe les objectifs suivants pour couvrir la consommation d'énergie locale par des énergies renouvelables et de récupération à **horizon 2050** :

#### Schéma de Cohérence Territoriale

- ▶ Couverture de 100% des besoins



En fonction des potentiels, du contexte territorial, des enjeux paysagers et patrimoniaux, et des enjeux de préservation de la biodiversité et des espaces agricoles.

#### *Le Contrat d'Objectif Territorial Energie-Climat et la stratégie LEADER du territoire vont dans ce sens :*

- ➔ **Action 2** : Créer une dynamique territoriale partagée, pour mobiliser et sensibiliser autour des enjeux énergie-climat.
- ➔ **Action 4** : Initier des projets d'énergies renouvelables participatifs locaux
- ➔ **Action 5** : Intégrer les enjeux énergie-climat dans les projets d'urbanisme

#### Stratégie LEADER

- ➔ **Objectif 2.2.** : Promouvoir les systèmes d'énergies renouvelables pour favoriser le passage à l'action

COT Energie-Climat

**Le COT EnR** soutient à 45% la mise en place de production de chaleur renouvelable pour les acteurs publics et privés (hors particuliers)

- ▶ La stratégie du territoire en matière de transition énergétique a été définie dans son agenda 21 – PCET, et bientôt, dans son Schéma de Cohérence Territoriale (en cours). Son COT Energie-Climat, son COT EnR et la stratégie Leader du GAL Loire Beauce sont des prolongements plus opérationnels de ces stratégies.
- ▶ Cependant, c'est véritablement **la réalisation d'un Plan Climat Air Energie Territorial** (en réflexion) qui permettra au territoire et à ses acteurs de **définir des objectifs, une stratégie et des actions lisibles, adaptés aux enjeux locaux**.



## / Le Pays Loire Beauce peut compter sur une belle dynamique : la cartographie des acteurs

### Partenaires institutionnels, techniques et financiers



### Acteurs privés et porteurs de projets



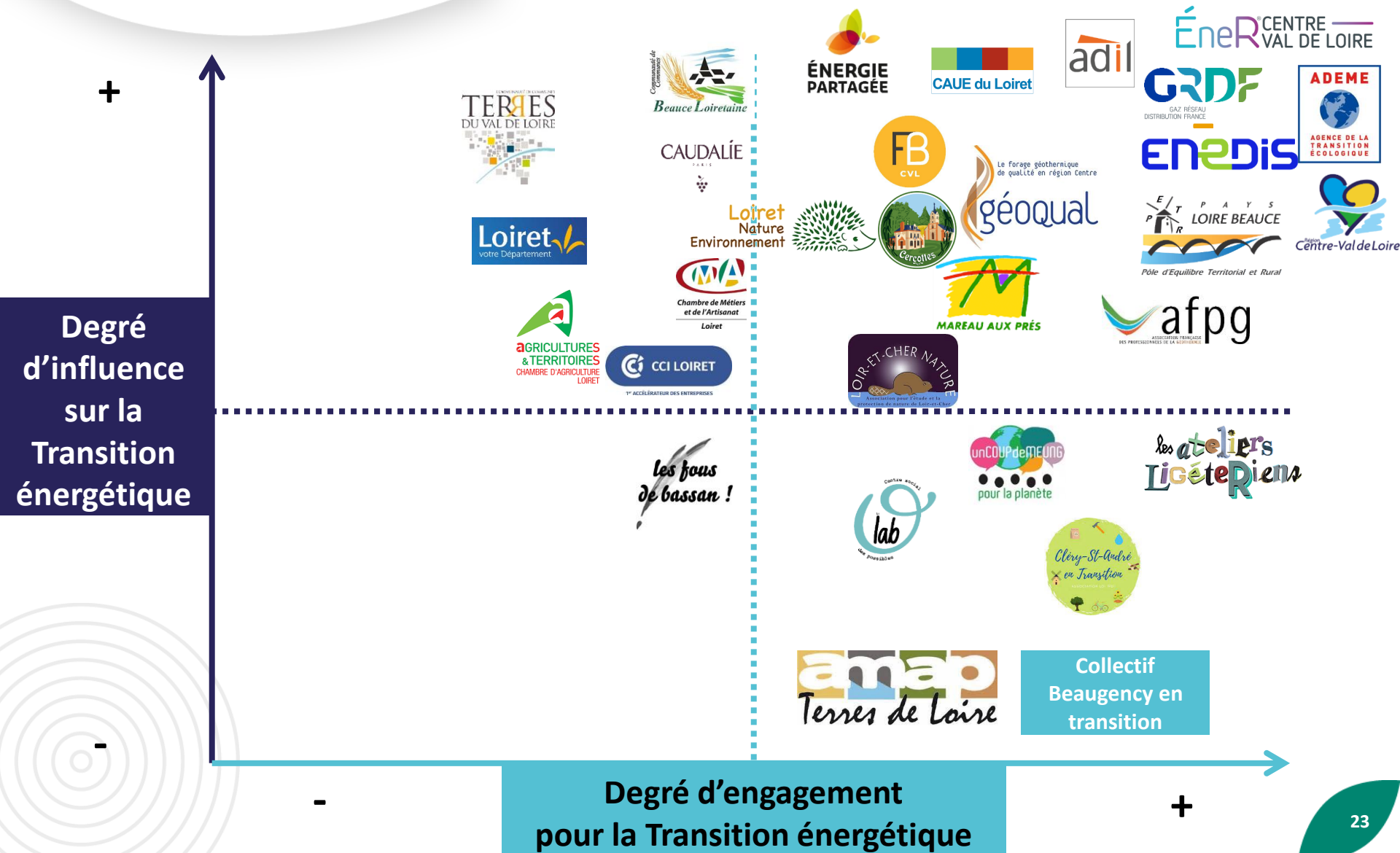
### Société civile, dynamiques associatives et citoyennes



78 citoyens se sont inscrits au panel du projet LIFE

► Ce panel plus restreint d'acteurs regroupe les initiatives citoyennes et privées qui semblent jouer ou pouvoir jouer un rôle moteur pour mobiliser encore davantage les acteurs locaux autour de la transition énergétique.

## / Le Pays Loire Beauce peut compter sur une belle dynamique : la cartographie des acteurs





## / Les pépites, germes et porteurs de projet

### Des collectifs citoyens qui s'engagent



Cette association de Meung sur Loire agit localement en faveur des transitions écologiques et sociales citoyennes. Elle porte un projet d'ombrière photovoltaïque sur le parvis de la gare de Meung-sur-Loire, parmi d'autres démarches (jardin partagé, ateliers couture, marches zéro déchets...).



L'association des Ateliers LigéteRiens est une ressourcerie située à Tavers qui agit en faveur de l'économie circulaire, du lien social, de l'insertion et de l'emploi local.



Le Lab'O des possibles est un centre social localisé à Beaugency. Il propose des ateliers gratuits ouverts à tous afin de développer le lien social entre les générations et accompagne les projets et les initiatives des habitants et des associations.

### Des acteurs emblématiques



Fabriqueur de cosmétiques soucieux de son impact écologique, l'entreprise est un important employeur à Gidy, dans un bâtiment performant énergétiquement et alimenté par la géothermie. Ce dernier projet a pu bénéficier des financements du Fonds Chaleur de l'ADEME à hauteur de 90 000 € (20% du coût total).



La commune de Mareau aux Prés a manifesté un engagement précoce en faveur des transitions :

- Le développement de la géothermie sur plusieurs de ses bâtiments communaux,
- La réalisation d'un agenda 2030 en concertation avec un groupe d'habitants,
- Le travail sur l'aménagement et la préservation des espaces naturels sur son tronçon des berges de Loire,
- Une réflexion sur la réfection de sa voirie pour faciliter les mobilités piétonnes et décarbonées.



Engagée dans l'action « Objectif Climat 2030 », la commune de Cercottes se mobilise en faveur de l'adaptation au changement climatique à travers :

- la réalisation d'un état des lieux partagé des vulnérabilités du territoire,
- la définition participative d'un plan d'actions communal,
- la sensibilisation transversale à destination des habitants (plantation de haies, mise en place de plantes grimpantes, restauration d'une mare)
- la signature d'une charte d'engagement sur la réalisation du plan d'action.





## */ Le pays Loire Beauce demain, vers des communautés locales d'énergie ?*

Au regard de la dynamique, des volontés d'actions et des acteurs en présence sur le territoire, il pourrait être pertinent pour le Pays Loire Beauce de soutenir le déploiement des communautés locales d'énergie.

### **Qu'est-ce qu'une communauté locale d'énergie ?**

C'est une reconnaissance des initiatives locales énergétiques de la part de l'UE. Depuis 2019 les directives européennes et la loi Energie Climat instituent les communautés locales d'énergie comme une entité juridique autonome, qui permet aux collectivités et aux citoyens d'accéder plus facilement au marché de l'énergie, et de devenir opérateur.

La participation y est ouverte et volontaire, avec un contrôle effectif de la part de ses membres (lien entre investissement et gouvernance, maîtrise des décisions stratégiques), sa finalité a pour but des avantages environnementaux, économiques et sociaux et non la seule lucrativité.

Ces communautés locales concernent à la fois la production d'énergies mais aussi des projets de sobriété et d'efficacité énergétique.

### **Qui est susceptible d'y participer ?**

Tout type d'acteur peut être membre mais seules les collectivités locales, les petites entreprises et les citoyens (personnes physiques) peuvent exercer un contrôle effectif sur la structure.

### **Pourquoi créer une communauté locale énergétique sur le territoire ?**

La transition énergétique, de par ses impacts financiers négatifs (la facture pour les consommateurs) comme positifs (pour les producteurs), mais aussi par la façon dont elle transforme les paysages, le fait qu'elle exploite des biens communs (le soleil, le vent, l'eau) est un sujet qui gagne à être traité pour et par les habitants, au plus proche de leurs lieux de vie. Elle est aussi un sujet qui est susceptible de rapprocher les citoyens, de les rassembler dans un projet commun, au bénéfice de tous.

Ces communautés locales énergétique sont une manière de faire la transition de manière juste et locale, et sont désormais favorisées par rapport aux acteurs privés nationaux et internationaux de l'énergie.

### **Et concrètement ?**

Quelques exemples de Communautés locales d'énergie :

- Une société locale de production d'énergies renouvelables réunissant citoyens et collectivités (un méthaniseur réunissant par exemple agriculteurs, citoyens, et collectivité)
- Un projet d'autoconsommation à l'échelle d'un quartier associé à la mise en œuvre de pratiques de sobriété
- Une opération de rénovation groupée
- La collectivité et ses citoyens membre de la CEC devient fournisseur d'énergie, l'électricité est par exemple produite et commercialisée sous une marque locale.
- Un projet de sensibilisation à la sobriété énergétique

# / Loire Beauce, vers des communautés locales d'énergie ?

De plus en plus de citoyens se mobilisent autour de projets de production d'électricité ou de chaleur à partir d'énergies renouvelables.

## Les énergies renouvelables concernées



Éolien



Photovoltaïque



Biomasse



Méthanisation



Hydraulique

### En France

**235 projets à gouvernance locale**

en 2019 (125 à l'étude, 110 en fonctionnement)

**23 900 citoyens** impliqués en 2020 (56 M € investis)

**1000 projets avec crowdfunding** entre 2016 et 2019 (138 M € prêtés)

### Au Danemark & en Allemagne

**Déjà 50 % des capacités de production d'électricité renouvelables**

installées entre 2000 et 2010 sont détenues par des citoyens

## LE PROJET À GOUVERNANCE LOCALE

= S'investir dans le montage d'un projet d'énergie renouvelable



Contribuer financièrement en devenant actionnaire à hauteur de 10, 100, 1 000 €...

Être rémunéré par des dividendes



Participer aux prises de décisions (lieu, prestataires...)

## LE FINANCEMENT PARTICIPATIF

= Prêter son argent pour un projet d'énergie renouvelable



Contribuer financièrement à hauteur de 10, 100, 1 000 €...

Être rémunéré par des intérêts



Pour vous lancer dans un projet à gouvernance locale, contactez :

- l'Association Energie Partagée : energie-partagee.org
- l'Association des Centrales Villageoises centralesvillageoises.fr
- votre collectivité
- une coopérative locale

Pour contribuer à une campagne de financement participatif, des plateformes en ligne existent :

wiseed.com / lita.co / lendopolis.com / lendosphere.com / enerfip.fr / lumo-france.com...



Enedis est une filiale indépendante du groupe EDF depuis 2008. Nous gérons équitablement le réseau de distribution d'électricité public sur 95 % du territoire français et réalisons toutes les interventions techniques (raccordement au réseau électrique, dépannage, relevé de compteur...), quel que soit le fournisseur d'électricité du client.

Au travers du projet LetsGO4Climate, Enedis souhaite accompagner, sur les sujets en lien avec le Réseau Public de Distribution d'Electricité, les collectifs citoyens de la Région Centre Val-de-Loire désireux de s'emparer de la transition écologique de leurs territoires.



La Région Centre-Val de Loire est une région administrative couvrant un territoire de 40 000 km² composé de 6 départements (le Cher, l'Indre, l'Indre-et-Loire, le Loir-et-Cher, l'Eure-et-Loir). Engagée depuis 2019 dans une COP Régionale, la Région souhaite dynamiser le passage à l'action en faveur de la transition écologique.

Elle est coordinatrice du projet LIFE\_LETsGO4Climate. Pilote sur les actions de mobilisation citoyenne, elle est en soutien à l'animation de la démarche, porte la communication du projet et pilote le partenariat.



Vous êtes un collectif de citoyens ou une collectivité et vous souhaitez valoriser les biodéchets de votre territoire : GRDF vous accompagne dans le développement de votre projet de méthanisation en lien avec les acteurs de la filière (agriculteurs, syndicats de déchets...).

GRDF, le principal opérateur du réseau de distribution de gaz naturel en France, exploite le réseau de distribution de gaz dans 489 communes de la région Centre-Val de Loire.

Contact : [anne.lheureux@grdf.fr](mailto:anne.lheureux@grdf.fr)



Avec une expertise historique reconnue sur les thématiques énergie et climat, les missions de l'ADEME concourent aux objectifs du projet LIFE\_LETsGO4Climate :

- ▶ **Conseiller** (outils, méthodes, mise à disposition d'expertise)
- ▶ **Connaître** (animation et financement de la recherche et de l'innovation, systèmes d'observation)
- ▶ **Convaincre et mobiliser** (campagnes de communication pour accompagner l'évolution des mentalités et des comportements)
- ▶ **Aides à la réalisation** (soutien financier).

L'ADEME déploie des actions en faveur de la mobilisation des citoyens, des acteurs économiques et des territoires pour les faire progresser vers une société économe en ressources, plus sobre en carbone, plus juste et harmonieuse.



- **Je suis un collectif de citoyen** engagé souhaitant se lancer dans un projet de production d'énergies renouvelables : Energie Partagée m'accompagne à structurer mon projet, m'aide à trouver les bons interlocuteurs et à monter en compétences sur les aspects techniques, communicationnels, économiques, juridiques et financier
- **Je suis une collectivité** : Energie Partagée m'aide à structurer les dynamiques citoyennes sur mon territoire, à trouver mon positionnement par rapport ces projets en fonction de mes priorités politiques.

# 5

Quel futur  
souhaitable ?



## / Comment imaginer une transition énergétique souhaitable?

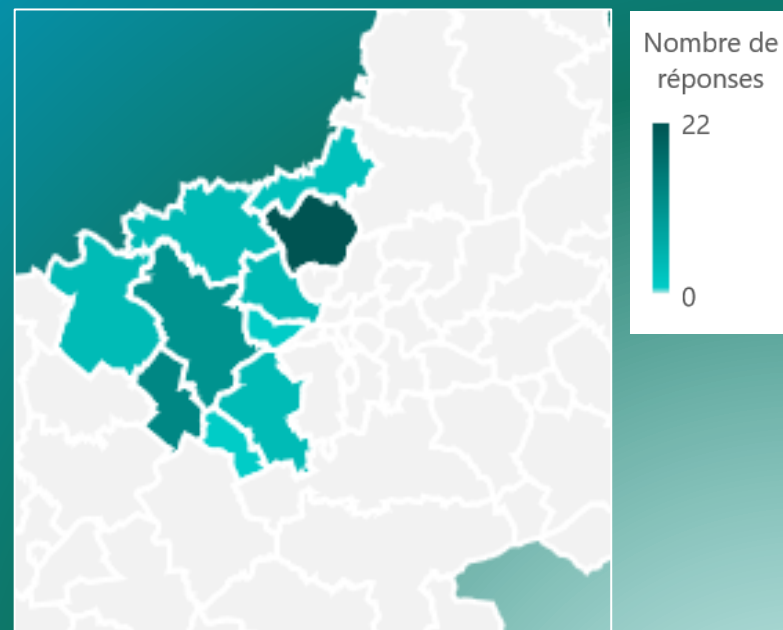
A travers une **enquête en ligne** diffusée à l'été 2022, nous avons demandé leur avis aux habitant-e-s sur leurs perceptions et leur appréciation des enjeux de sobriété énergétique et d'énergies renouvelables. Grâce à leurs réponses, il est possible d'**esquisser les grands traits d'un futur souhaitable** et des conditions pour qu'il convienne au plus grand nombre.\*

Les dimensions explorées sont les suivantes :

- Que signifie la transition énergétique pour les habitants?
- Comment les énergies renouvelables sont-elles perçues?
- A quelles conditions peut-on développer les énergies renouvelables?
- Quels sont les futurs souhaitables, sobres et durables?

*\*Du fait de leur effectif inférieur à 1000 (par convention la valeur minimale pour considérer un échantillon comme représentatif), ces réponses ne peuvent être considérées comme représentatives et devront être interrogées et confirmées sur le temps long.*

### 197 personnes ont répondu à l'enquête





LIFE  
**LETsGO4Climate**  
Un projet européen coordonné par  
la Région Centre-Val de Loire

## / Que signifie la transition énergétique pour les habitants?

### Sobriété



« Vivre bien mais sans gaspiller  
ce dont on n'a pas vraiment besoin »  
« Une urgence »  
« Je ne connais pas ce mot »

**Analyse :** La sobriété est généralement perçue positivement, comme une baisse des consommations énergétiques passant par des changements d'habitudes, mais elle n'est pas toujours identifiée sous ce mot. Elle est souvent résumée aux écogestes individuels, aux dépens de la mise en commun des ressources, du dimensionnement sobre des biens et services ou des investissements dans des biens collectifs.

#### Ce qu'en pensent nos élus :

La sobriété est une priorité qui passe par 4 domaines d'action : l'isolation des bâtiments existants, l'optimisation des consommations en leur sein, la réduction de l'éclairage public et la conception de nouveaux bâtiments plus vertueux. Il faut avoir une approche transversale de nos usages de l'énergie.

Frédéric Cuillierier, Président du PETR Loire Beauce et maire de Saint-Ay

### Energies renouvelables



« Le solaire, l'hydraulique, l'éolien et.....l'huile de coude ! »  
« Une urgence d'y passer mais pas la solution idéale non plus. Chaque source d'énergie a ses défauts. la meilleure énergie est celle que l'on a pas à produire et consommer. »

**Analyse :** Les différentes sources d'énergies renouvelables sont identifiées, et souvent évoquées en lien avec le débat sur le caractère renouvelable du nucléaire et les impacts de l'éolien. Elles sont rarement associées à des critères d'acceptabilité : paysagers, impact sur la biodiversité, leur coût (...) et sont régulièrement présentées en lien étroit avec la sobriété.

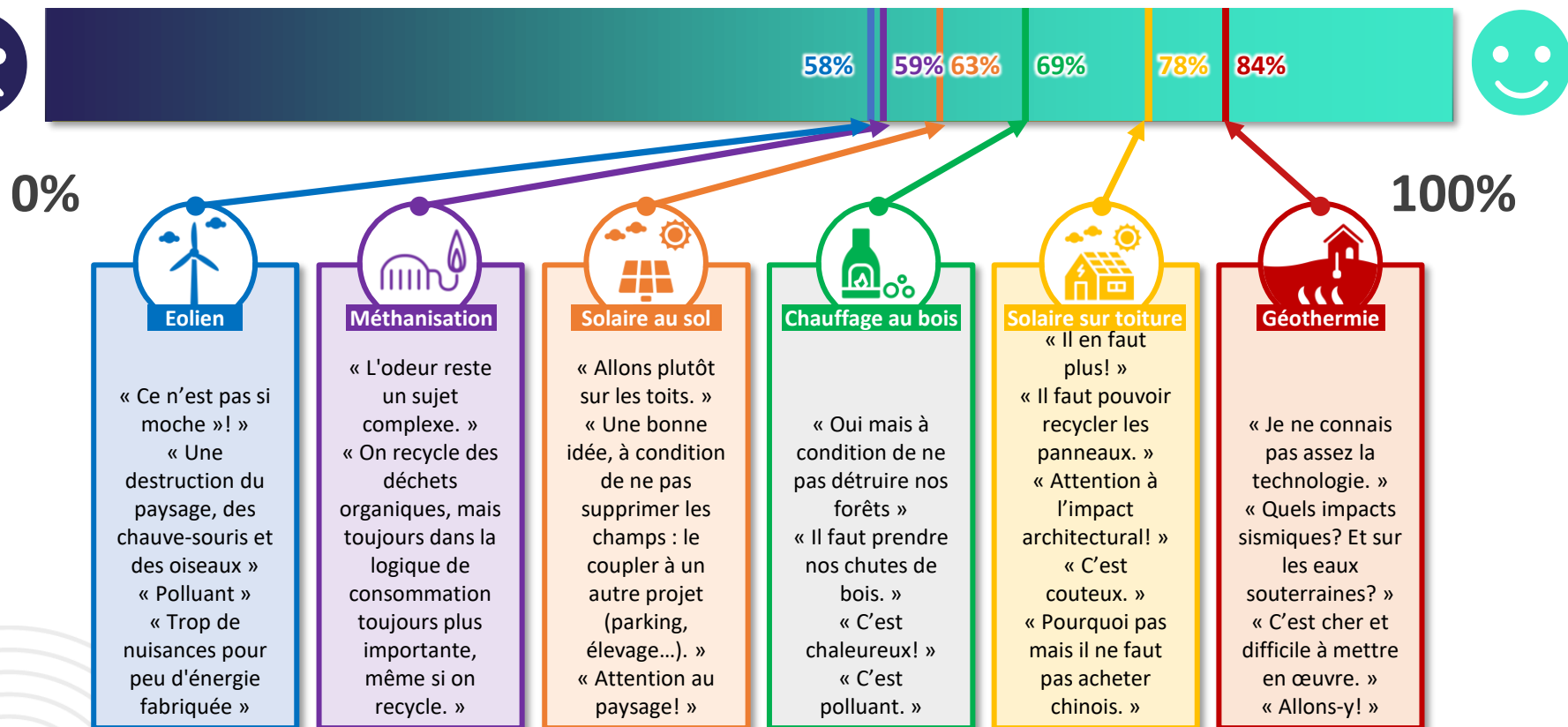
#### Ce qu'en pensent nos élus :

Les énergies renouvelables qu'il faut soutenir, ce sont celles qui sont souhaitées et bénéfiques pour les communes et les habitants. La géothermie, le photovoltaïque, l'éolien, la méthanisation, les biocarburants (...), il faut que des citoyens puissent se mobiliser et s'en emparer de façon collective.

Frédéric Cuillierier, Président du PETR Loire Beauce et maire de Saint-Ay

## / Comment les énergies renouvelables sont-elles perçues par les habitants?

Question : Etes-vous favorable au déploiement des énergies renouvelables suivantes à l'échelle locale ?  
Nombre de répondants = 197



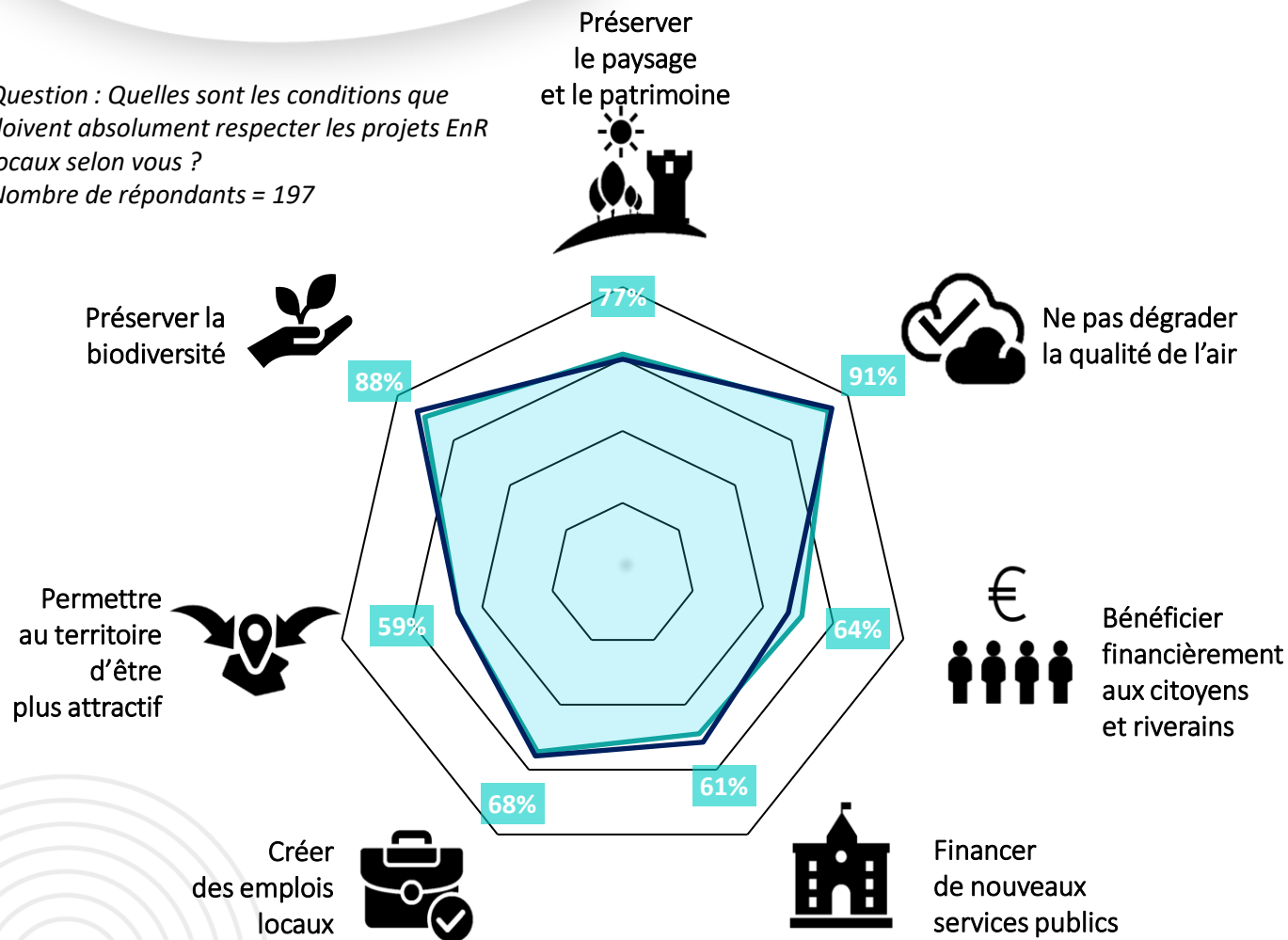
La géothermie, le solaire sur toiture (photovoltaïque ou thermique) et le bois-énergie (dans une plus faible mesure) sont les énergies renouvelables les plus appréciées. Valorisées pour leur discrétion, leur usage est perçu de façon plus tangible et leurs inconvénients paraissent ainsi moins prégnants. Cependant, des préoccupations existent quant à l'origine des filières, leurs impacts environnementaux, voire sismiques pour la géothermie.

Le photovoltaïque au sol, la méthanisation et l'éolien sont plus critiqués. La consommation de terres naturelles et agricoles et les potentielles nuisances visuelles et olfactives sont des préoccupations fréquemment évoquées, parfois comme critères de rejet pur et simple de ces EnR, mais souvent aussi comme des critères qui, s'ils sont respectés, peuvent rendre les projets associés acceptables.

## / A quelles conditions peut-on développer les énergie renouvelables?

Question : Quelles sont les conditions que doivent absolument respecter les projets EnR locaux selon vous ?

Nombre de répondants = 197



Les participants ont qualifié l'importance qu'ils attribuaient à différents critères au développement des énergies renouvelables.

A partir de ces votes individuels, un score d'importance moyenne a été attribué à chaque critère.

- 1 Les critères considérés en moyenne comme les plus importants sont la **préservation de la biodiversité** et le fait de **ne pas dégrader la qualité de l'air**
- 2 Ils sont suivis par l'enjeu de **préservation du paysage et du patrimoine** et la **création d'emplois locaux**.
- 3 Le **financement de nouveaux services publics**, l'**attractivité du territoire** et le **bénéfice financier aux citoyens** arrivent en troisième position. Ils ne sont pas considérés comme secondaires puisque leurs scores moyens dépassent pour chacun les 50%.



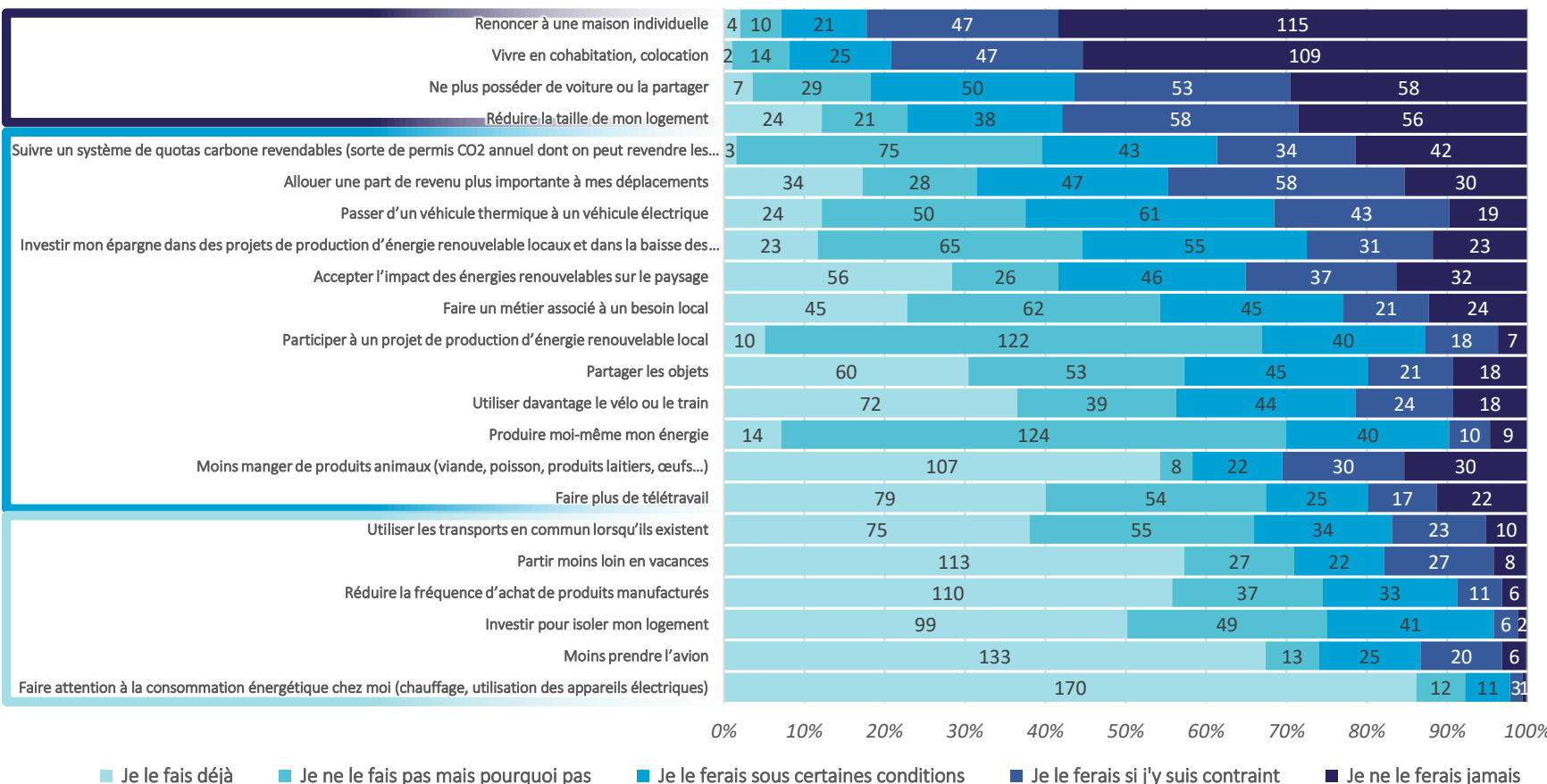
## / Représentations des futurs souhaitables, sobres et durables pour les habitants

Question : Parmi ces changements qui contribuent à la lutte contre le réchauffement climatique, que seriez-vous prêts à faire ? Nombre de répondants = 197

### Les futurs lointains

### Les futurs possibles

### Entre présents et futurs proches



Les participants se sont positionnés par rapport à différents comportements favorables à la transition énergétique, entre ceux qu'ils pratiquent déjà, ceux qu'ils peuvent considérer et ceux auxquels ils ne pensent pas pouvoir s'adonner.

Ces pratiques ont été regroupées en 3 ensembles :

- 1) **Entre présents et futurs proches** : La plupart des répondants s'y adonnent déjà et les autres sont nombreux à pouvoir les adopter ;
- 2) **Les futurs possibles** : De nombreux répondants sont disposés à adopter ces pratiques, avec ou sans conditions ;
- 3) **Les futurs lointains** : A l'heure actuelle, plus de la moitié des répondants ne peut considérer le changement de pratique, sauf sous la contrainte voire même inconditionnellement.

## / Les futurs en discussion



**La transition énergétique est une urgence** pour le territoire. Nous n'avons plus le temps, il faut y aller!

Je suis d'accord avec toi. Mais il est important pour moi qu'on le fasse avec précaution. Si on doit produire des énergies renouvelables, **il faut avant tout qu'on parvienne à moins consommer d'énergie sans perdre notre confort de vie.**



Oui, il faut balayer devant sa porte. Je pars déjà moins loin en vacances et j'essaie de prendre les transports en commun. Aussi, je cherche à isoler mon logement. Ce sont **des choses que je fais déjà** mais je ne serais pas contre quelques informations pour que ça soit plus facile.


Pareil pour moi! Par contre, si je suis à la campagne, c'est pour avoir ma **maison** et avoir de l'espace pour ma famille. Et je ne peux pas faire sans ma propre **voiture**. **On ne me fera pas changer là-dessus.**



Je suis d'accord. Par contre, **il y a plein de choses pour lesquelles je suis prêt à faire des essais**. Le vélo si on m'aide un peu, discuter davantage avec les voisins pour se prêter des affaires j'aime bien l'idée.


## / Les futurs en discussion

Oui je veux bien faire des essais aussi, mais on ne peut pas tout faire par soi-même. On dit de partout qu'il faut moins se déplacer et travailler sur son territoire pour répondre à un besoin local. Je veux bien moi, mais il faut que l'offre en transport en et emploi suive ! Pareil pour la voiture électrique !



Oui c'est vrai. Il y a aussi les énergies renouvelables. Certains disent que le nucléaire est renouvelable, d'autres non. J'ai besoin d'informations. Par contre, je suis plus pour les toitures solaires que pour la méthanisation. Avec l'augmentation des prix de l'énergie, je pense à installer des panneaux solaires sur mon toit..

C'est vrai que tout le discours sur l'autonomie énergétique, ça me parle à moi aussi. Après, on a tous en tête des exemples de projets de méthanisation ou d'éolien qui se sont mal passés, par exemple. On ne peut pas développer les énergies renouvelables sans critères de qualité.



Je suis bien d'accord. Je tiens à mon territoire et à son patrimoine naturel, et je n'ai pas envie que mille projets énergétiques viennent nuire à la biodiversité ou dégrader la qualité de l'air et la santé humaine. Ces énergies sont quand même censée être durables.

Oui, et à côté de ça, il s'agit aussi de ne pas porter atteinte à nos paysages. Une éolienne, ce n'est pas forcément beau, mais on peut la mettre là où ça ne gêne personne. Si on accepte quelques impacts, il faut que ça nous rapporte à nous, tant pour créer des emplois que financer des services publics.





LIFE  
**LETsGO4Climate**  
Un projet européen coordonné par  
la Région Centre-Val de Loire

# Questions ?

Nous contacter :  
[life\\_letsgo4climate@centrevaldeloire.fr](mailto:life_letsgo4climate@centrevaldeloire.fr)



LIFE20 GIC/FR/001820 - LIFE\_LETsgo4Climate  
The LIFE\_LETsgo4Climate project has received funding from the LIFE Programme of the European Union.  
Le projet LIFE\_LETsgo4Climate est co-financé par le Programme LIFE de l'Union Européenne.



# Annexe

Quel futur  
souhaitable ?  
*Synthèse  
inter-territoires*



LIFE  
**LETSGO4Climate**  
Un projet européen coordonné par  
la Région Centre-Val de Loire

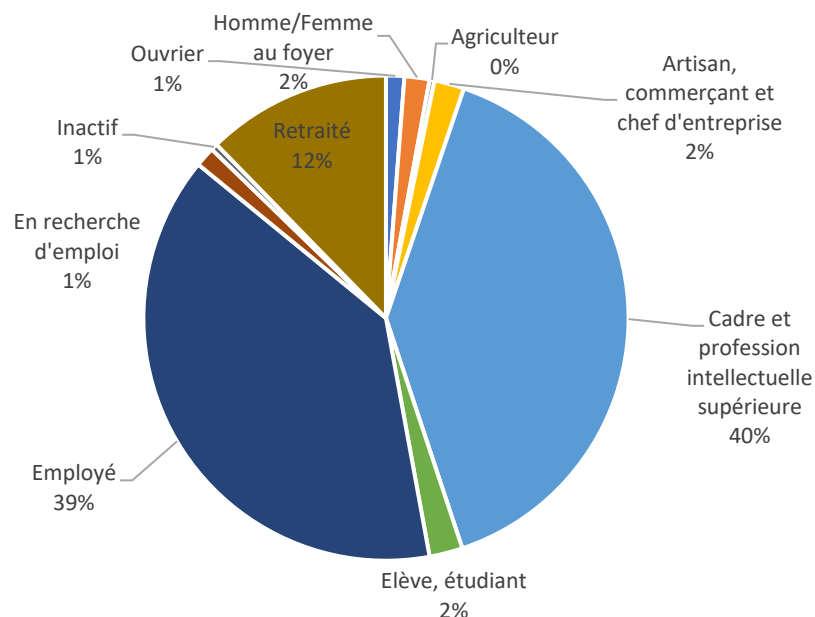
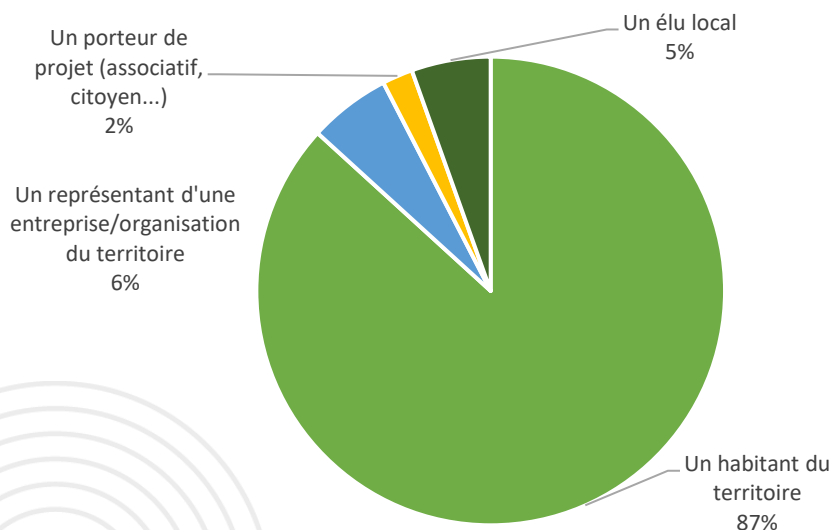
## / Analyse de l'ensemble des territoires

L'enquête en ligne a été diffusée aux 6 territoires suivants : Tours Métropole (278 rep.), Agglopolys (229 rep.), Bourges + (181 rep.), CC Loches Sud Touraine (65 rep.), PETR Gatinais Montargois (95 rep.), PETR Pays Loire Beauce (197 rep.), pendant l'été 2022.

Au total ce sont **1045 réponses** qui ont été collectées.

## / Profil des répondants

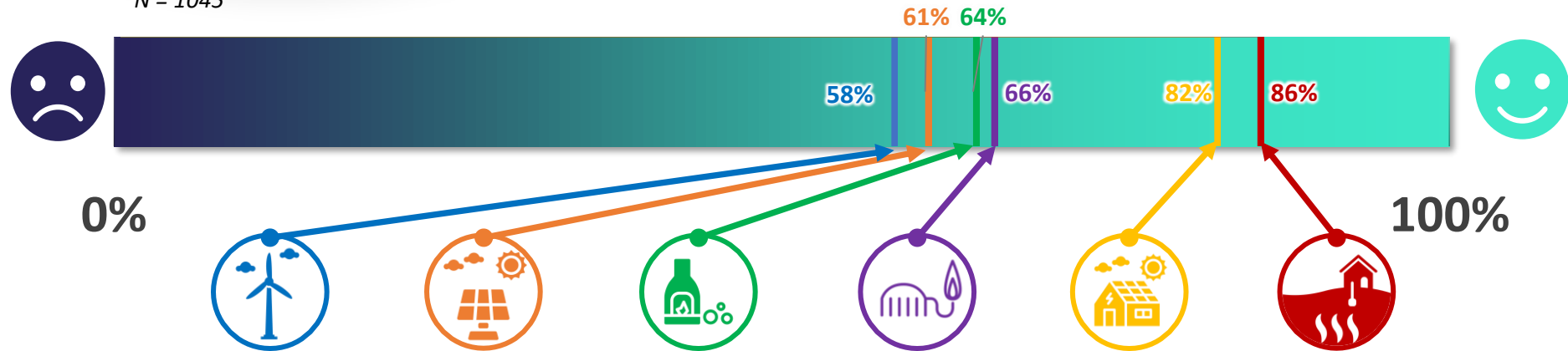
La grande majorité des répondants sont des **habitants du territoire**. Parmi eux on retrouve une majorité **de cadres et d'employés**. 49% d'entre eux se déclarent « **moyennement** » engagés dans la transition énergétique, 28% « beaucoup », 20% « un peu » et 3% « pas du tout ».



## / Analyse de l'ensemble des territoires

Question : Etes-vous favorable au déploiement des énergies renouvelables suivantes à l'échelle locale ?

N = 1045



**Le solaire sur toiture** (photovoltaïque ou thermique) **et la géothermie** sont les énergies renouvelables les plus appréciées. Il s'agit des énergies directement liées et intégrées à un bâtiment. Valorisées pour leur discrétion, leur usage est perçu de façon plus tangible et leurs inconvénients paraissent ainsi moins prégnants. Cependant, des préoccupations sur l'origine des matériaux et les impacts de leur exploitation sont omniprésentes. **La méthanisation** a aussi reçu des retours favorables qui reste contrasté par une certaine méfiance sur les impacts de ces énergies (pollution, odeur, impact sur la faune,...).

**Le chauffage au bois, l'éolien et le solaire au sol** sont moins bien perçus. Pour le solaire, la consommation de terres naturelles et agricoles et leur provenance sont les principales préoccupations évoquées. Le chauffage au bois lui inquiètent sur la pollution qu'il peut engendrer et sur son impact sur les forêts.

Il est à noter des **disparités entre les territoires** sur les réponses à cette question l'une des hypothèses explicatives est celle de la **typologie urbaine ou rurale** des habitants répondants au questionnaire.

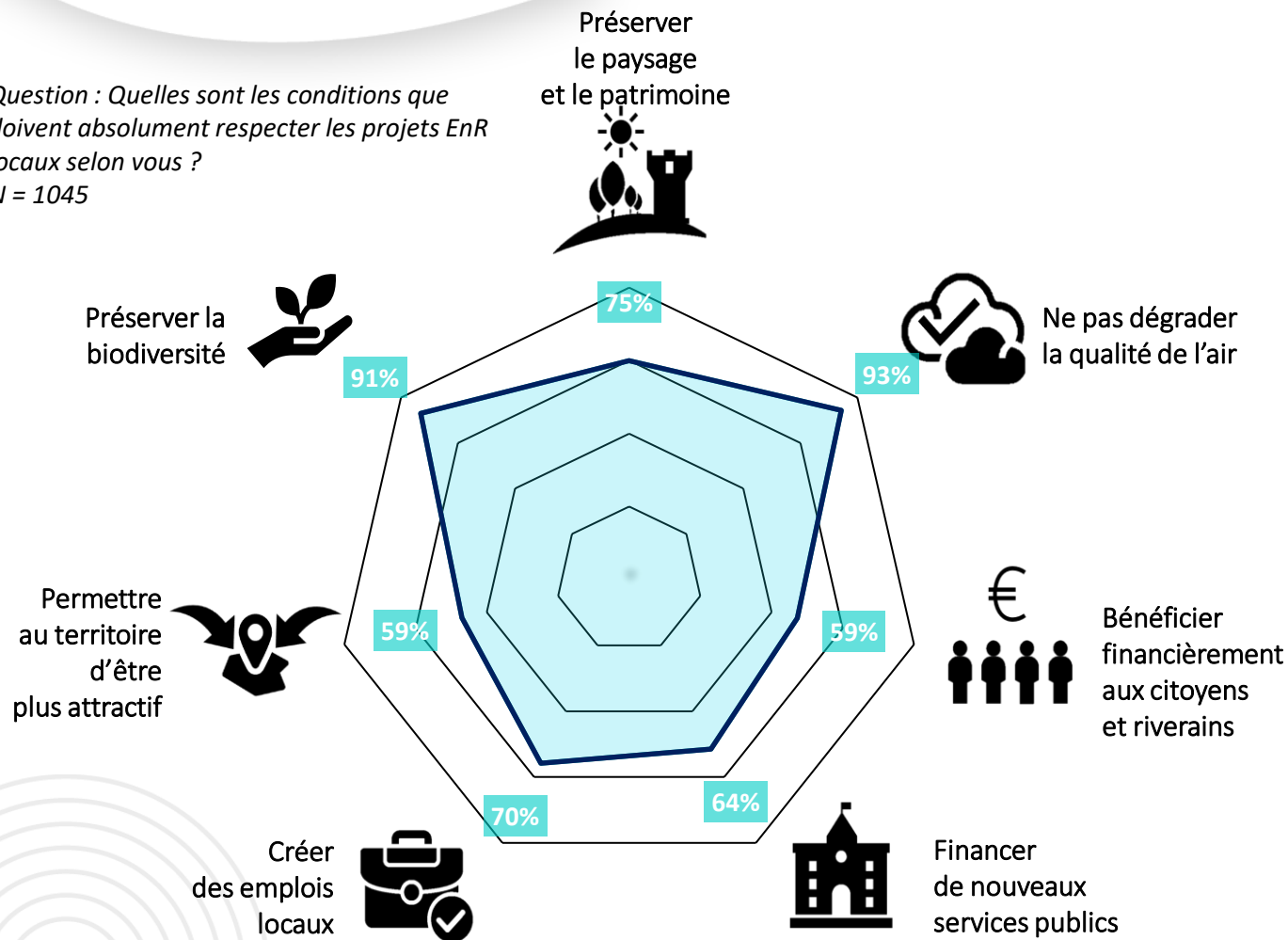
Les répondants habitant les territoires dont la densité de population est supérieure à 130 hab./km<sup>2</sup> c'est à dire l'Agglomération de Bourges + (246 hab./km<sup>2</sup>), Tours Métropole (756 hab./km<sup>2</sup>), et Blois Agglopolys (133 hab./km<sup>2</sup>) sont **davantage favorables à la méthanisation** (score à 70%) que ceux du Gâtinais Montargois (71,9), du Pays Loire Beauce (61,9), ou de Loches Sud Touraine (28,3) (score à 58%). De même l'éolien, s'il est classé comme le moins acceptable dans les deux catégories de territoires l'est encore moins pour les territoires peu denses (score à 54% contre 60%).

Les différents entretiens menés auprès des acteurs territoriaux ont également mis en lumière l'importance de l'historique des projets ou tentatives de projets EnR menés localement pour expliquer la sensibilité d'un territoire à l'implantation d'un vecteur particulier.

## / A quelles conditions peut-on développer les énergies renouvelables?

Question : Quelles sont les conditions que doivent absolument respecter les projets EnR locaux selon vous ?

N = 1045



Les participants ont qualifié l'importance qu'ils attribuaient à différents critères au développement des énergies renouvelables.

A partir de ces votes individuels, un score d'importance moyenne a été attribué à chaque critère.

1. Les critères considérés en moyenne comme les plus importants sont la **préservation de la biodiversité** et le fait de **ne pas dégrader la qualité de l'air**
2. Ils sont suivis par l'enjeu de **préservation du paysage et du patrimoine**, la création d'emplois locaux et le financement de nouveaux services publics.
3. L'attractivité du territoire et le bénéfice financier aux citoyens arrivent en troisième position. Ils ne sont pas considérés comme secondaires puisque leur score est autour des 50%.



## / Analyse de l'ensemble des territoires

De manière générale, on observe une moindre acceptabilité des pratiques qui remettraient en cause les modes résidentiels actuels, en particulier la fin de la maison individuelle, la réduction de sa taille ou la vie en colocation. Le renoncement à la voiture individuelle fait également partie des changements les moins acceptables.

A contrario la sobriété énergétique au domicile, la réduction des voyages en avion, ou de la consommation de produits manufacturé ainsi que l'isolation du logement sont des pratiques considérées comme plus acceptables pour les répondants.

