

COMITÉ DE PROGRAMMATION GAL LOIRE BEAUCE

Le 20 juin 2019

À *Saint Ay*



Le GAL Loire Beauce est cofinancé par l'Union Européenne. L'Europe investit dans les zones rurales.

ORDRE DU JOUR



I) Etat d'avancement du programme et prévisions de consommation

II) Programmation

- 1) Présentation de pré-projets
- 2) Présentation de projets

III) Questions diverses

- Actualités FEADER / LEADER / projets
- Prochain Comité : date et ordre du jour prévisionnel.

I) Etat d'avancement du programme LEADER



FICHES ACTIONS	Dossiers déposés	Dossiers avec avis d'opportunité favorable	Dossiers programmés	Dossiers conventionnés	Dossiers payés
1) Réseau prospectif durable	4	4	3	2	2
2) Efficacité énergétique et économies d'eau	2	2	2	2	1
3) Continuités écologiques et consommations responsables	5	1	1	1	
4) Agriculture durable	3	3	1		
5) Culture et dialogue	6	4	3	3	2
6) Coopération	7	7	2	1	
7) Animation et fonctionnement du GAL	4	4	3	3	3
TOTAL	32	25	15	12	8

I) Etat d'avancement du programme LEADER



Fiche Action	Enveloppe allouée	% totale	Montant FEADER potentiel (opportunité)	% potentiel	Montant FEADER programmé	% program-mée	Montants payés	% payés
1) Réseau prospectif durable	140 000 €	14%	135 162,03 €	96,54%	90 554,91 €	64,68%	75 613,94 €	54,01%
2) Efficacité énergétique et économies d'eau	100 000 €	10%	55 482,44 €	42,68%	44 211,01 €	44,21%	27 001,44 €	27,00%
3) Continuités écologiques et consommations responsables	90 000 €	9%	36 665,00 €	40,74%	30 199,44 €	33,55%		
4) Agriculture durable	100 000 €	10%	66 253,14 €	66,25%	41 807,24	41,81%		
5) Culture et dialogue	160 000 €	16%	145 120,00 €	90,7%	131 189,34 €	81,99%	79 789,12 €	49,87%
6) Coopération	160 000 €	16%	98 290,93 €	61,43%	29 532,67 €	18,46%		
7) Animation et fonctionnement du GAL	250 000 €	25%	181 636,01 €	72,65%	135 177,31 €	54,37%	118 848,62 €	47,54%
TOTAL	1 000 000 €	100%	676 312,52 €	67,63%	503 427,78 €	50,34%	318 844,84 €	31,88%

I) Prévisions de consommation

➤ Projections 2019 / 2020 (projets connus à ce jour)

Fiche Action	Enveloppe allouée avant transfert	% totale	Montant prévisionnel consommation enveloppe (programmé à ce jour + opportunité ou estimé)	% potentiel
1) Réseau prospectif durable	140 000 €	10%	132 851,94 €	94,89%
2) Efficacité énergétique et économies d'eau	100 000 €	10%	58 682,21 € = 1 projet à venir (non estimé)	58,68%
3) Continuités écologiques et consommations responsables	90 000 €	9%	102 679,44 € = 4 projets	114,09%
4) Agriculture durable	100 000 €	10%	86 391,88 €	86,39%
5) Culture et dialogue	160 000 €	16%	131 189,34 €	81,99%
6) Coopération	160 000 €	20%	117 216,67 €	73,26%
7) Animation et fonctionnement du GAL	250 000 €	25%	231 052,75 €	92,42%
TOTAL	1 000 000 €	100%	911 713,42 €	91,17%

+ 10 000 € ?

+ 10 000 €
Sur une autre
fiche si
besoin ?

II) Programmation



1) Présentation de pré-projet 19.2 :

Meung-sur-Loire - Vélo taxi : développement d'alternatives pour les particuliers séniors

Dépenses prévisionnelles TTC		Recettes prévisionnelles TTC	
Acquisition du vélo	9 012 €	LEADER (80%)	8 343 €
Communication, sérigraphie	1 000 €	Autofinancement (20%)	1 669 €
TOTAL	10 012 €	TOTAL	10 012 €

- *Plan de financement affiné depuis le dépôt de la fiche pré-projet : sera actualisé lors de la programmation.*
- **Total des dépenses = 8 350 €**
- **LEADER = 6 680 €**

II) Programmation

2) Présentation de pré-projet - 19.2

Vélo taxi : développement d'alternatives pour les particuliers seniors

Jean-Yves GUINARD

Conseiller Municipal Délégué au Tourisme, au Développement Economique et au Commerce/Artisanat

Meung-sur-Loire



VELO TAXI MAGDUNOIS

**Une expérience
solidaire ,
intergénérationnelle,
alternative**



UN MOYEN DE LOCOMOTION ÉCOLOGIQUE

- *Un processus de fabrication beaucoup moins énergivore que celui d'une voiture, même électrique !
- *Une consommation d'électricité quasi nulle
- *Pas d'émission de CO₂, ni de particules fines
- *Transport de 2 personnes + chauffeur (moyenne des personnes transportées est de 1,4 par véhicule)
- *Utilisation par priorité des zones cyclables



UNE MOBILITÉ INTERGÉNÉRATIONNELLE

* Recours à des jeunes gens, pour transporter leurs aînés ayant des difficultés de déplacement, à titre temporaire ou définitif vers les commerces, les services et la Maison de santé.

* Actions bénévoles : jeunes ayant bénéficié d'une bourse au permis de conduire via le C.C.A.S.

* Extension à un ou des services civiques.



UNE COMMUNICATION ADAPTÉE

*Possibilité de covering au logo de la ville.

*Possibilité de communication par voie d'affichage au dos de l'habitacle

*Information sur le nouveau service, via les associations de seniors, les jumelages, le Centre Communal d'Action Sociale, le journal municipal ...



UNE COMMUNICATION ADAPTÉE



Meung-sur-Loire



VERS UNE FLOTTE DIVERSIFIEE

Possible extension à d'autres types d'activités : balades touristiques, en lien avec la Communauté de Communes des Terres du Val de Loire (visite des jardins remarquables, circuit Loire à Vélo, itinéraire de visites de monuments...)



II) Programmation

2) Présentation de pré-projet - 19.2



Questions du COPIL :

- *Est-il envisagé d'accompagner voir de former les personnes qui conduiront le vélo ?*
- *Est-ce prévu de proposer ce service à d'autres publics ou essentiellement aux seniors ?*
- *Est-il prévu de sécuriser le parcours du vélo ou éventuellement des aménagements spécifiques (pistes cyclables par exemple) ?*

➤ **Avis favorable du COPIL**

II) Programmation

1) Présentation de pré-projet 19.2 :

Tavers Jardins d'avenir

Dépenses prévisionnelles TTC		Recettes prévisionnelles TTC	
- Matériels et fournitures (outillages, clôtures ...)	15 000 €	LEADER	36 000 €
- Aménagements (verger, poulailler, mare ...)	15 000 €	Commune de Tavers	9 000 €
- Prestations et intervenants extérieurs	5000 €		
- Frais salariaux	6000 €		
- Evènements et communication	4000 €		
TOTAL	45 000€	TOTAL	45 000€



II) Programmation

2) Présentation de pré-projet - 19.2



Jardins d'avenir

Cindy YANG

Coordinatrice Service Enfance « Les Griottins »

Tavers



Service Enfance TAVERS

7 juin 2019

ENFANCE JEUNESSE

- Pause Méridienne
- Accueils Péri-scolaires
- Centre de loisirs
- ALSH
- Vacances
- Mercredis



Tavers
VAL DE LOIRE



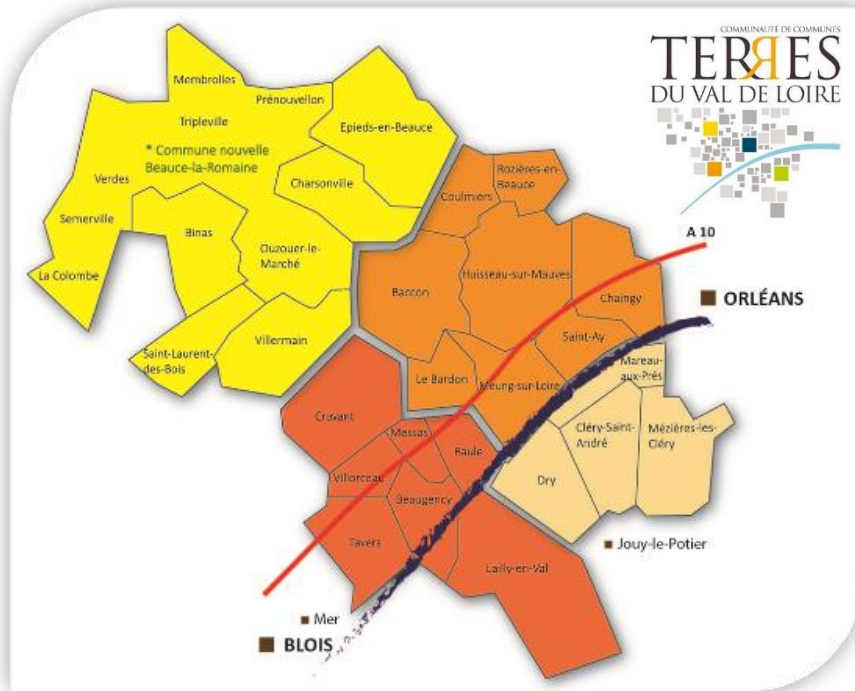
Présentation

- SEJ « Les Griottins » de Tavers
- Les formations avec le PLB
- Le Projet « Jardins d'avenir »
- Questions



Tavers

Communauté de Commune des Terres du Val de Loire



SEJ



PROJET EDUCATIF de TAVERS : « ... Favoriser à la citoyenneté : création de lien social, préservation de la qualité de vie, faciliter le « Vivre ensemble » (...) En application, il s'agira d'éveiller la curiosité des enfants, de les sensibiliser aux différents aspects de leur environnement, de leur donner les moyens de comprendre les organisations et les fonctionnements, de leur permettre d'apprécier et de faire preuve d'esprit critique ainsi que de leur donner des occasions d'agir et tout cela dans un cadre sécurisant (...) Les lieux d'accueils de la commune de Tavers se doivent d'être des espaces éducatifs diversifiés favorisant les rencontres et les échanges (...) La multiplicité des acteurs éducatifs donne du sens à la coéducation... »



Effectif	3,5 ETP	
École	5/6 classes	130 élèves
TAP & PM	92%	119 enfants
AP	58% inscrits	75 enfants
	30% présents	40 enfants
Extra + mercredis	26% présents	30/35 enfants
été		50 enfants

SEJ *Les*
Griottins



● Sept 2014
Structuration
du service

● Sept 2015
PE
Déclaration
DDCS

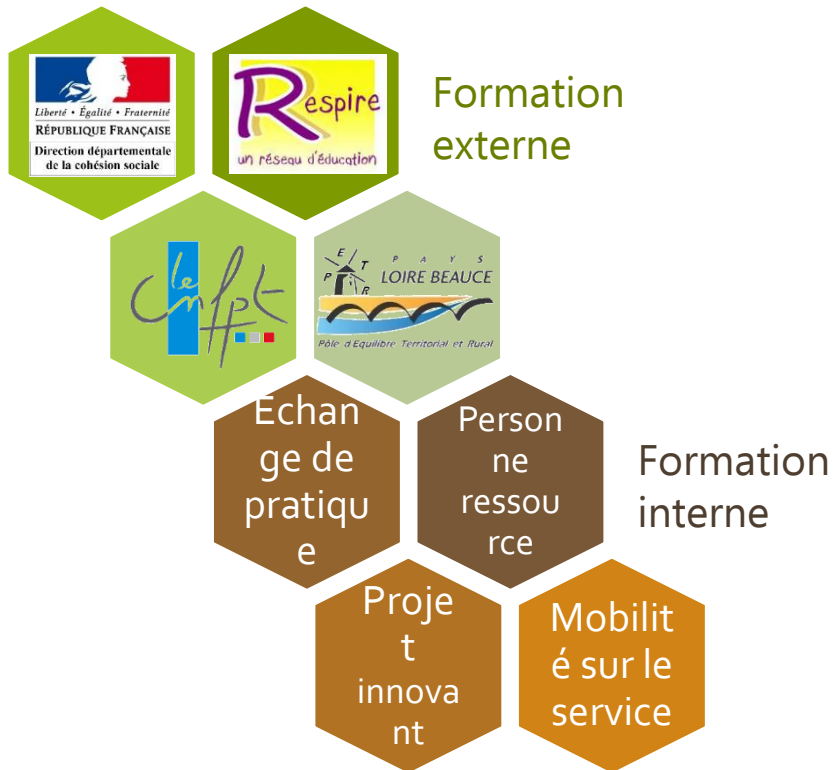
● Sept 2016
Diagnostic de
compétences de
l'équipe:
Travail sur la
thématique :
« Sensibiliser au
développement
durable »

● 2016/2018
Formation du
personnel
// Test / Bilan sur le
terrain

● 2018/2019
Naissance du
projet : « Jardins
d'avenirs »



Formation du personnel



Formations



Formations



Les outils	Les +	En pratique
Des actions a mener pour aborder des thématiques « difficiles »	Permet d'échanger avec d'autres acteurs locaux	Changement de fonctionnement du service (tri, compost, « presque » zéro jetable, déplacements verts...)
Compréhension et utilisation d'un vocabulaire spécifique	Permet de développer son réseau (structures + prestataire)	Projets d'activités en lien direct ou indirect :
Des malles pédagogiques : jeux de société, bibliographie, site internet...	Un accompagnement par LNE	<ul style="list-style-type: none"> - Frigothèque - Mini ressourcerie - Jardinage - Cuisine de plantes sauvages - Les P'tites Bêtes - Mini camp en vélo...
	Formation gratuite et près de la structure	
	Prise de conscience	



Jardins d'avenir

Mai 2019 à décembre 2020...



Les objectifs du projet



Diminuer et
valoriser les
déchets



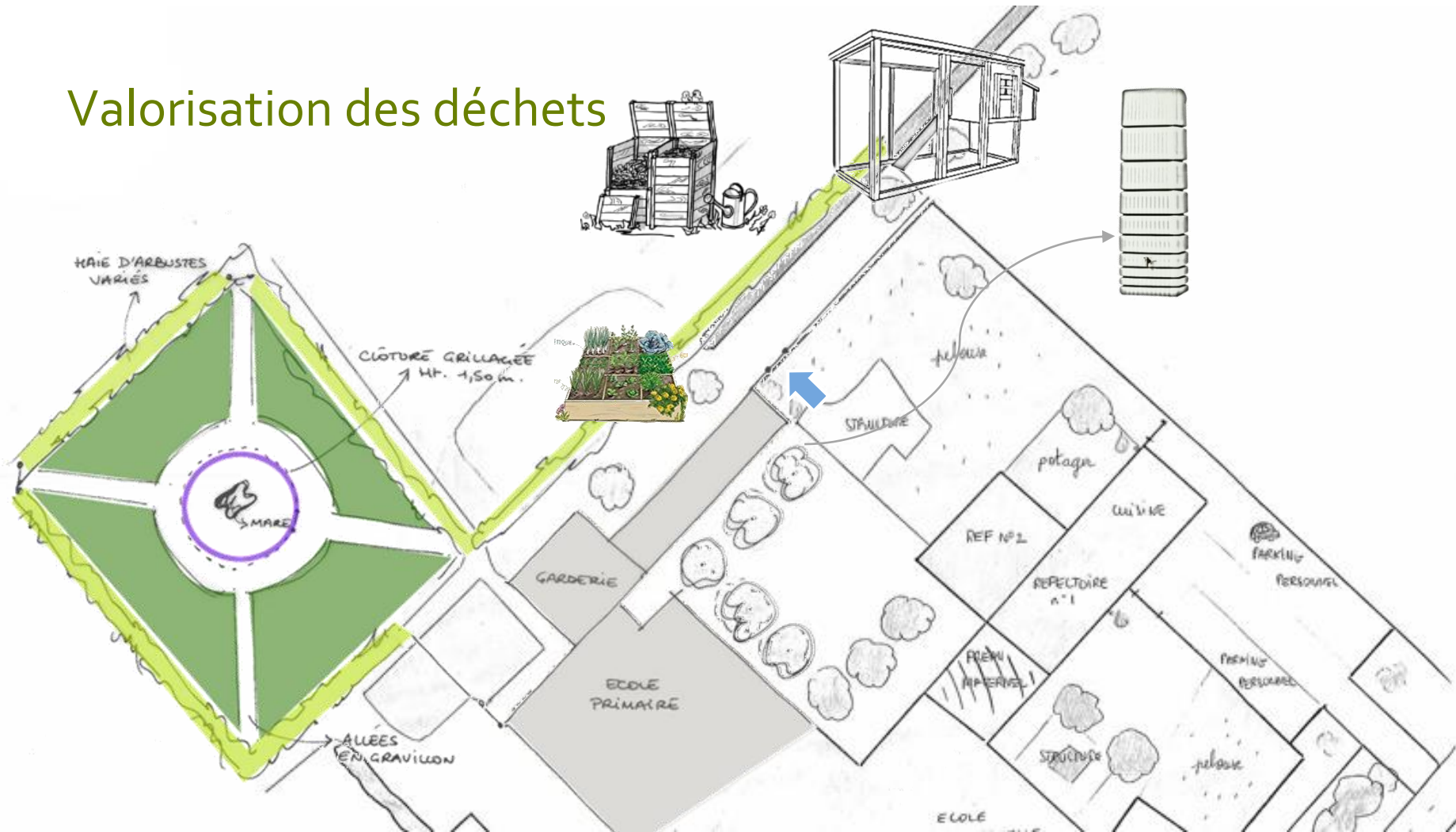
Créer un espace
de Biodiversité
Privilégiée

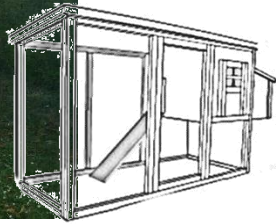
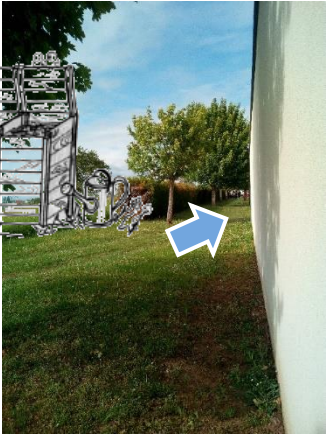


Aménager
et faire vivre
des espaces
pédagogiques
pour

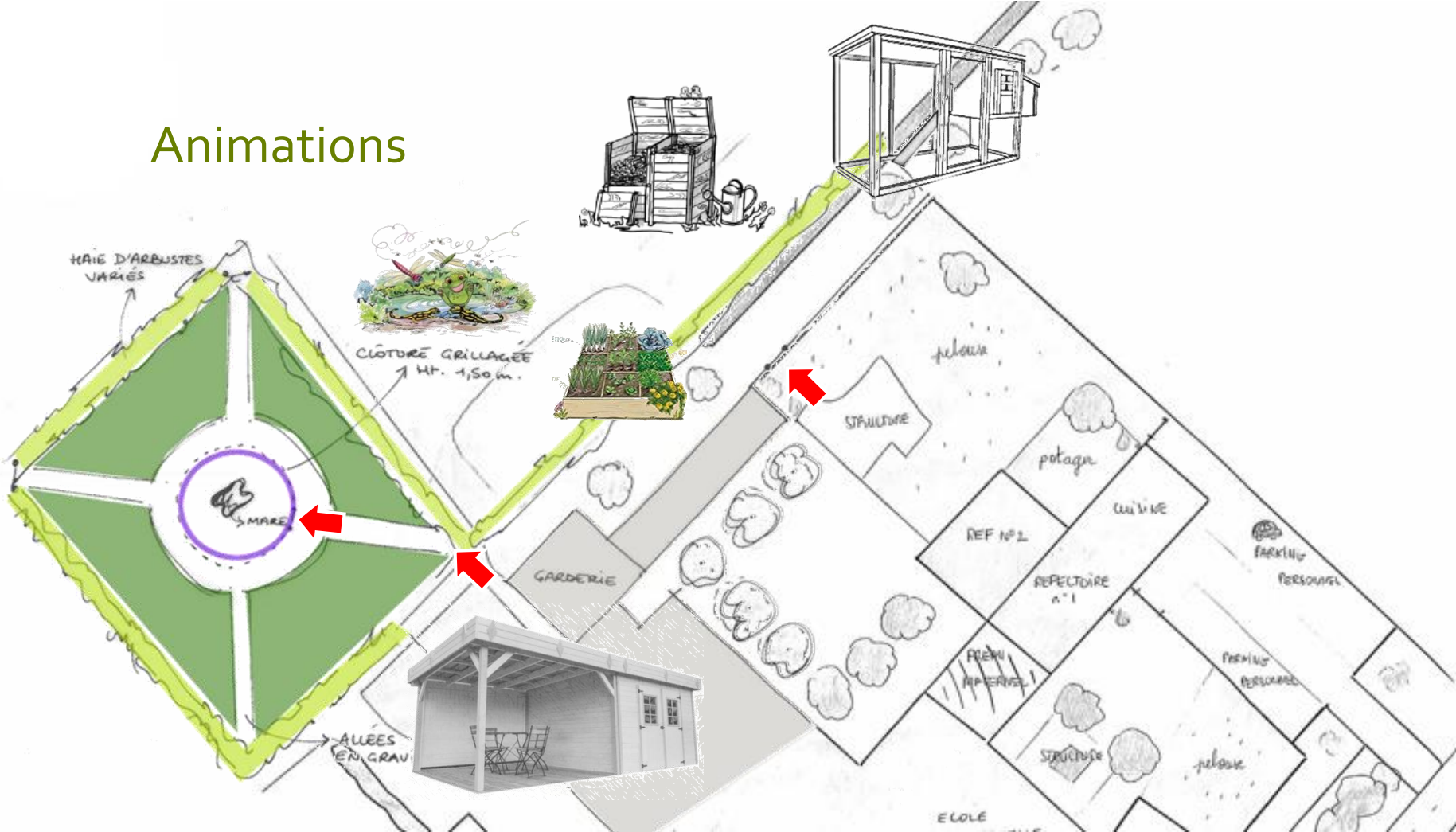


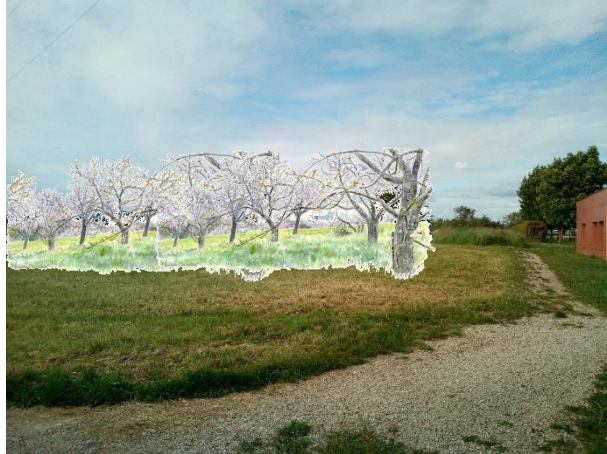
Valorisation des déchets





Animations





Valorisation : 2 manifestations



Semaine Européenne du développement durable

30 mai au 5 Juin 2020

Valoriser la forme : « vernissage »



Semaine européenne de réduction des déchets

17 au 25 Novembre 2020

Valoriser le fond : Forum des alternatives



Questions ...



II) Programmation

2) Présentation de pré-projet - 19.2



Questions, échanges du COPIL :

- *Les membres du COPIL LEADER estime que le budget est conséquent au regard des aménagements envisagés.*
- *Ils ont également indiqué qu'étant donné l'esprit transition énergétique et écologique notable du projet, il est prévu beaucoup d'achats de « neufs ».*
- *Certains aménagements comme par exemple le poulailler, l'abri de jardin pourraient être fabriqués, éventuellement par des personnes en insertion ou en retour à l'emploi, ou encore par des associations locales.*
 - *Un des membres du COPIL propose de transmettre les coordonnées du « Labo des possibles » à Beaugency.*

II) Programmation

2) Présentation de pré-projet - 19.2



Questions, échanges du COPIL :

- *La mare a aussi fait l'objet de discussions. Il est bien noté que cet aménagement permet la création d'un écosystème et qu'elle sera un support pédagogique intéressant. Cependant, ils se sont interrogés sur sa localisation. Est-ce qu'implanter une mare à cet endroit précis est pertinent et adapté au terrain ? Il faudrait peut-être demander l'avis d'une association environnementale.*
- *La pérennité et l'entretien des différents aménagements ont-ils d'ores et déjà réfléchis ? Il semble que le projet repose beaucoup sur la coordinatrice du service Enfance. Est-il certain que d'autres personnes prendront le relai en son absence ?*
- *Par ailleurs, le projet élargera sur la fiche-action 3 et plusieurs projets ont été déposés sur cette fiche ou le seront prochainement. Les projections prévoient que l'enveloppe sera consommée si tous les projets reçoivent un avis favorable.*
- **En l'état, les membres du COPIL demandent à ce que les dépenses soient revues à la baisse dans la mesure du possible mais l'avis proposé est favorable.**

II) Programmation



1) Présentation de pré-projet 19.2 :

PETR Pays Loire Beauce - Démarche territoriale et accompagnement pour l'approvisionnement en produits locaux, de saison et/ou issus de l'agriculture biologique

Dépenses prévisionnelles TTC		Recettes prévisionnelles TTC	
Prestation - Mission d'accompagnement	50 000 €	DRAAF (Appel à projet régional Plan National Alimentation)	15 000 €
Frais de bouche et logistique	3 000 €	Région Centre-Val de Loire (CRST)	16 800 €
Supports de communication, de capitalisation	3 000 €	LEADER	13 000 €
		Autofinancement	11 200 €
TOTAL	56 000 €	TOTAL	56 000 €

II) Programmation



2) Présentation de pré-projet - 19.2

Démarche territoriale et accompagnement pour
l'approvisionnement en produits locaux, de saison et/ou issus de
l'agriculture biologique

Alex NAVUCET

Chargé de mission PCET

PETR Pays Loire Beauce

Contexte et émergence du projet

- Un Agenda 21 - Plan Climat Energie Territorial préfigurant 40 actions de développement durable
- Un projet pluriannuel visant à créer une dynamique vertueuse en matière de restauration collective
- 2016/2017 = un 1^{er} volet portant sur la réduction du gaspillage alimentaire



Une problématique récurrente :

Comment s'approvisionner de manière plus durable et responsable ?

Mise en œuvre du projet



- **Un objectif principal** → mettre en œuvre un dispositif opérationnel d'accompagnement vers l'action, pour développer l'approvisionnement en produits locaux, de saison et/ou bio
- **Mars 2019** → constitution d'un panel d'établissements volontaires via un appel à manifestation d'intérêt : **14**
- **Juin 2019** → sélection du prestataire pour conduire une démarche d'accompagnement et d'animation : **la Chambre d'agriculture du Loiret : 45 012 € TTC**
- **Juillet 2019** : réunion de cadrage
- **Septembre 2019** → début de l'accompagnement

Mise en œuvre du projet

- Confirmation de l'engagement des bénéficiaires directs → 12 établissements pilotes publics et privés (9 communes, 1 lycée, 1 EPHAD, 1 association).
- Les bénéficiaires indirects → prêt de 4 000 convives par jour ; les agriculteurs locaux ; la totalité des établissements de restauration collective du Pays Loire Beauce.
- Les bénéfices attendus → réduction de l'impact environnementale, respect des futures réglementations en matière d'alimentation, soutiens à la filière agricole, montée en compétences des acteurs locaux, etc...



II) Programmation

2) Présentation de pré-projet - 19.2

PETR Pays Loire Beauce - Démarche territoriale et accompagnement pour l'approvisionnement en produits locaux, de saison et/ou issus de l'agriculture biologique

Questions du COPIL :

- Pas de questions particulières
 - En attente de retour sur la mise en œuvre opérationnelle de l'accompagnement
- Avis favorable du COPIL



II) Programmation



2) Présentation de projet - 19.4

Animation et fonctionnement du GAL 2019

DEPENSES PREVISIONNELLES TTC		RECETTES PREVISIONNELLES TTC	
Frais salariaux	51 611,08 €	LEADER (80%)	49 069,19 €
Coûts indirects frais salariaux (15%)	7 741,66 € 820 €	Autofinancement (20%)	12 267,30 €
Cotisation LEADER France, frais de bouche réunions LEADER	1 063,75 €		
Frais déplacement, hébergement restauration			
TOTAL	61 336,49 €	TOTAL	61 336,49 €

III) Questions diverses



❖ Actualités FEADER / LEADER

➤ Contrôle ASP dossier d'animation du GAL 2018 :

Le 23 mai 2019 : aucune anomalie relevée

➤ Toujours en attente d'arbitrage sur la prolongation ou non des engagements après 2020.

III) Questions diverses

❖ Actualités projets

➤ Zoom sur le projet porté par le PETR Pays Loire Beauce : Agriculture et changement climatique

18 entretiens réalisés auprès d'agriculteurs du territoire entre décembre 2018 et mars 2019 : synthèse d'analyse réalisée par le GERDAL.

Une réunion programmée avec les acteurs à même d'accompagner ou de porter des démarches collectives, des expérimentations : le 26 juin prochain

Des réunions avec les agriculteurs : en septembre prochain

La démarche suscite un fort intérêt : Région, ADEME => invitation à témoigner en octobre journée sur le thème des changements de comportements alimentaires



III) Questions diverses



❖ Prochain Comité de programmation :

Date à définir : octobre

❖ Ordre du jour prévisionnel :

- Actualisation des membres du comité : un à 2 nouveaux binômes privés
- Programmation

1) Opportunité - pré-projets : nouveaux projets potentiels

2) Projets à programmer :

- 19.2 - PETR Pays Loire Beauce : animation A21/PCET 2019-2020
- 19.2 - PETR Pays Loire Beauce : Agriculture et changement climatique
- 19.3 - « **Coopération Aménagement durable** » :
 - CAUE 45 : création d'un réseau d'ambassadeurs en urbanisme, et création d'un support internet collaboratif
 - « **Coopération Contrat d'Objectif Territorial Energies Renouvelables** »

COMITÉ DE PROGRAMMATION GAL LOIRE BEAUCE

Le 20 juin 2019
À Saint Ay



**MERCI DE VOTRE
PARTICIPATION**



Le GAL Loire Beauce est cofinancé par l'Union Européenne. L'Europe investit dans les zones rurales.